

Институт
археологии
Российской
академии наук

ПОЛЕВОЙ ДНЕВНИК

ВОСТОЧНАЯ ЕВРОПА
В АНТИЧНОЕ ВРЕМЯ И СРЕДНИЕ ВЕКА

Материалы
спасательных
археологических
исследований

34

МОСКВА 2024



УДК 902/904
ББК 63.4
П49

Утверждено к печати Ученым советом
Института археологии Российской академии наук

ОТВЕТСТВЕННЫЙ РЕДАКТОР:
доктор исторических наук *А. В. Мاستыкова*

РЕЦЕНЗЕНТЫ:
доктор исторических наук *А. А. Масленников*
кандидат исторических наук *И. А. Сапрыкина*

Полевой дневник. Восточная Европа в античное время и Средние века: сборник статей памяти О. В. Шарова / Отв. ред. А. В. Мастыкова. Материалы спасательных археологических исследований. Том 34. М.: ИА РАН, 2024. 348 с.

ISBN 978-5-94375-418-0

Настоящий сборник посвящен памяти известного археолога Олега Васильевича Шарова. Статьи, представленные в сборнике исследователями из Москвы, Санкт-Петербурга, Симферополя, Краснодара, Севастополя и других городов, отражают круг интересов О. В. Шарова. Они посвящены древностям Крыма, Тамани, Кубани, Восточного Приазовья, Нижнего Дона, восточноевропейской лесостепи, Юго-Восточной Прибалтики. Издание открывают воспоминания друзей об Олеге, а также ранее не опубликованные материалы из его работ. Представленные материалы охватывают широкий круг вопросов и распределены по трем хронологическим разделам: ранний железный век, эллинизм и римское время; поздняя античность и эпоха Великого переселения народов; Средневековье.

Книга предназначена для историков, археологов, антропологов, палеозоологов и всех интересующихся древней историей Восточной Европы.

УДК 902/904
ББК 63.4

На лицевой стороне обложки:

Перекладчатая фибула с эмалью, Матвеевка А-В, Прихоперье. Фото: А. М. Обломский
Позднеантичный светильник, Зенонов Херсонес. Фото: Р. Г. Синенко

На обороте обложки:

Магуп, укрепление А. Х. Общий вид развала оборонительной стены. Фото: А. А. Душенко

ISBN 978-5-94375-418-0
DOI: 10.25681/IARAS.2024.978-5-94375-418-0

© Федеральное государственное
бюджетное учреждение науки
Институт археологии РАН, 2024
© Авторы статей (фамилии выделены
в содержании курсивом), 2024

ПРЕДМЕТЫ КОРОПЛАСТИКИ ИЗ КРЕПОСТНОГО И ПОДАЗОВСКОГО ГОРОДИЩ НА НИЖНЕМ ДОНУ

Н. И. Суворова

На территории современного г. Азова в античную эпоху существовало два городища: Крепостное и Подазовское (рис. 1). Эти названия условные, они были даны археологами при исследовании данных памятников. Первое городище находится в центре города на территории Азовской крепости XVII–XVIII вв. и до середины XX в. называлось Придонским селищем или Азовским городищем (*Горбенко, Косяненко, 2011. С. 9*). Временем его открытия можно считать 1800 г., когда Эдвард Кларк во время своего путешествия по Нижнему Дону обнаружил на территории Азова фрагменты греческой керамики. Крепостное городище частично исследовалось в 1923–1929 гг. сотрудниками Северо-Кавказской экспедиции ГАИМК; в 1956 и 1958 гг. И. С. Каменецким (*Бойко, 1991. С. 73*). С конца 1960-х гг. археологические раскопки на памятниках «Крепостное городище» и «Некрополь Крепостного городища» проводят сотрудники Азовского музея-заповедника. Исследование этих памятников античного времени затруднено вследствие регулярной городской застройки.

Второе городище, Подазовское, находится на юго-западной окраине города Азова, когда-то не входившей в черту города и именовавшейся хутор Подазовский (*Бойко, 1987. С. 36*). Оно было обнаружено в 1911 г. председателем Ставропольской ученой архивной комиссии Г. Н. Прозрителевым при осмотре строительства ветки Владикавказской железной дороги от Батайска до Азова. В 1920–1930-е гг. исследования здесь проводили А. А. Миллер и С. А. Вязигин, а в 1960–1970-х гг. – Д. Б. Шелов и И. С. Каменецкий (*Минаев, 2019. С. 6*). К началу 1990-х гг. оно считалось наиболее изученным среди нижнедонских городищ. В настоящее время исследование этого памятника продолжается.

Оба городища датируются последней четвертью I в. до н. э. – концом II в. н. э. По вре-

мени основания они являются более ранними из числа 12 городищ, относящихся к округе Танаиса, и, возможно, их появление следует связывать с приходом представителей первой аланской волны в Северо-Восточное Причерноморье и ее переселенческой политикой (*Раев, 2008. С. 57*).

Исследуя нижнедонские городища, И. С. Каменецкий пришел к выводу, что Азовское (Крепостное) было одним из самых крупных в низовьях Дона, а Подазовское – средним (*Каменецкий, 1993. С. 11*). Судя по археологическим находкам, жители этих городищ занимались земледелием, животноводством, рыболовством, гончарным производством и ткачеством (*Каменецкий, 1974. С. 214*). Они активно взаимодействовали с эллинским миром. Подтверждением тому являются найденные фрагменты амфор, краснолаковой керамики и терракоты. Последние представляют для нас особый интерес, именно им посвящено данное исследование.

Предметы коропластики редко находят на территории нижнедонских городищ и их некрополей. Это объясняется некоторой удаленностью их от крупных боспорских центров с развитой эллинской культурой. Один фрагмент боспорской терракоты-марионетки был обнаружен при исследовании Хапровского городища в 1971 г. (*Язовских, 2002. С. 53*). В 2011 г. в некрополе Сухо-Чалтырского городища была найдена терракотовая протома Деметры (*Абоян, Ларенок, 2013. С. 84*). Крепостное и Подазовское городища в данном случае не являются исключениями. При исследовании Крепостного городища и его некрополя было обнаружено всего три терракотовых предмета, а при раскопках Подазовского городища – пять.

Обратимся сначала к предметам коропластики, обнаруженным при исследовании Крепостного городища и его некрополя. К случайной находке 1976 г. относится объемная терракотовая статуэтка богини удачи Тюхе, обнаруженная

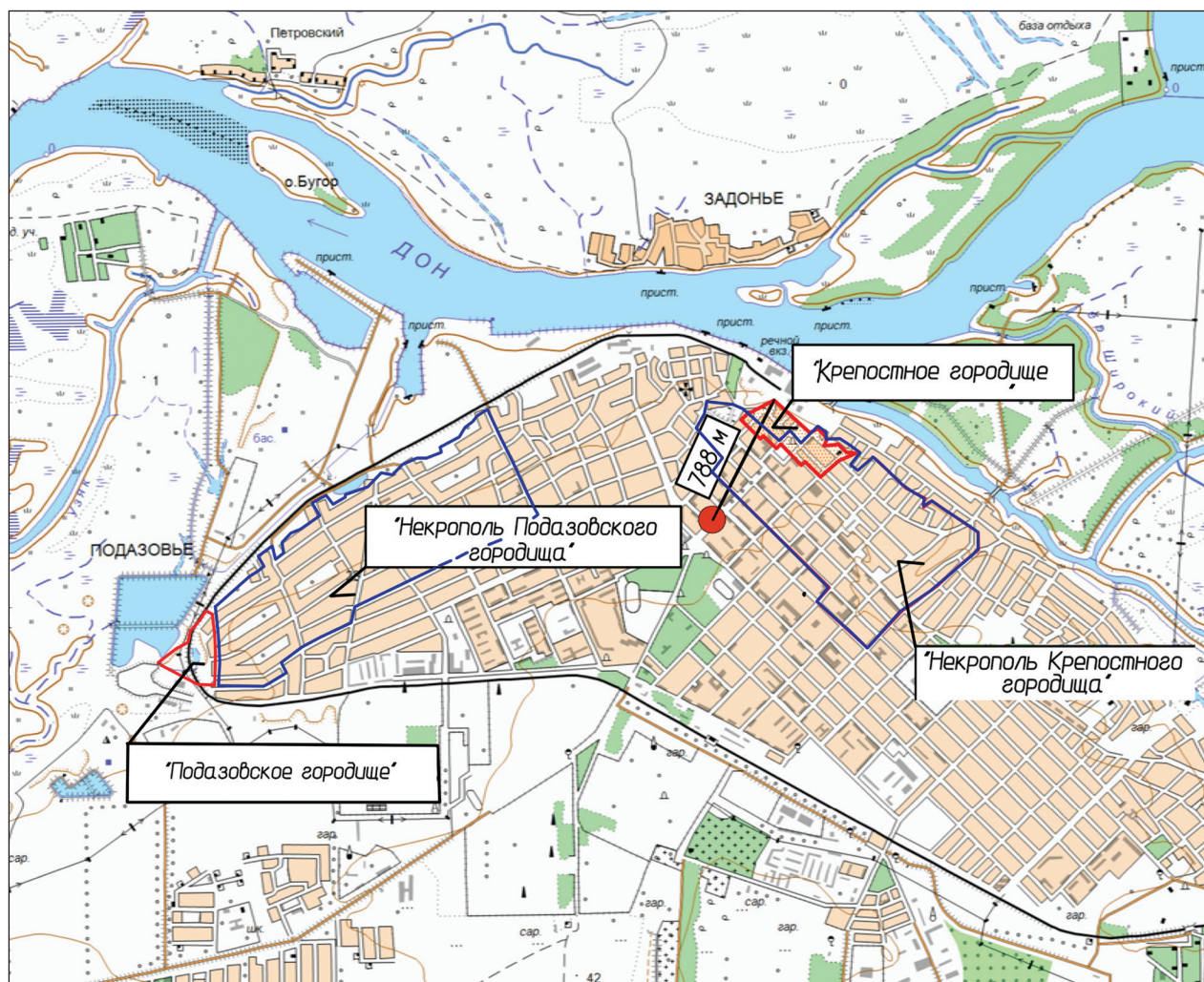


Рис. 1. План города Азова с указанием территории городищ и их некрополей

П. Н. Ягловым¹ с северной стороны вала II полубастиона Алексеевского раската Азовской крепости, состоящего из культурного слоя Крепостного городища I–II вв. н. э., взятого при строительстве рва крепости в XVII в. (рис. 2, б). Статуэтка изображает женщину, стоящую на невысоком округлом постаменте (рис. 2, а)². Лицо невысокое, узкое, черты лица не проработаны. Густые волосы обрамляют лоб и спускаются до плеч. Богиня одета в длинный, высоко подпоясанный под грудью хитон, драпирующийся вертикальными широкими складками. На голове модий – цилиндрический головной убор в виде меры зерна, встречающийся у элевсинских божеств и символизирующий плодородие. Поверх него наброшен гиматий, спускающийся

сзади до постамента, а спереди от левого плеча по диагонали к правому бедру. Богиня стоит прямо, чуть наклонив голову вправо и согнув левую ногу в колене. Правая рука опущена вниз, придерживает руль. В левой, чуть согнутой в локте, богиня держит рог изобилия. Статуэтка объемная, полая внутри. Лицевая сторона отмыта в форме, оборотная заглажена от руки. На оборотной стороне округлое отверстие. На поверхности светлый ангоб, следы краски розового цвета и стеки. Глина коричневого цвета, с примесью извести и песка. Высота статуэтки – 11,6 см, ширина – 3,4 см, толщина – 2,7 см; размеры постамента – 3,5×3,3 см, высота постамента – 1,1 см. Поверхность заизвесткована, на поверхности сколы и трещины. По-видимому,

¹ В 1976 г. рабочий тарного комбината, участник многих археологических раскопок, с 2008 г. сотрудник Азовского музея-заповедника.

² Аз-1975, КРП, случайная находка. АМЗ, КП 25867 А1 494, № 1.



а



б

Рис. 2. Глиняная статуэтка из Крепостного городища и место ее обнаружения.
 а – терракотовая богиня Тюхе; б – вид на раскоп у крепостного вала II полубастиона Алексеевского раската с обозначением места обнаружения терракоты (по: *Фомичев, Гончарова, 1976. Рис. III, 1*)

терракота была изготовлена на Боспоре и датируется I–II вв. н. э. Аналогичная статуэтка пантикапейского производства была обнаружена на горе Митридат и датируется I в. н. э. (Силантьева, 1974. С. 27. Табл. 27, 3). Образ богини Тюхе хорошо был известен жителям Северного Причерноморья. Не случайно статуэтки, изображающие эту богиню, использовались на Боспоре длительное время – с I в. до н. э. по III в. н. э. Они были обнаружены в некрополе на горе Митридат в Пантикапее (Силантьева, 1974. С. 27. Табл. 27, 2, 4), Тирамбе (Коровина, 1974. С. 12. Табл. 5, 1), Танаисе (Арсеньева, 1974. С. 10. Табл. 3, 10), Херсонесе (Шевченко, 2016. С. 151. Табл. XCIV, 5), Михайловке (Петерс, 1970. С. Табл. 54, 8), Горгиппии (Алексеева, 1987. С. 73), на городище Тиритака (Котина, 2020. С. 656. Рис. II, 3). Беспаспортная статуэтка Тюхе I–II вв. н. э. хранится в Краснодарском музее (Хачатурова, 1987. С. 136).

Богиня Тюхе (Тихе, Тиха, Тихея) относится к древнегреческой мифологии. В ней видели богиню удачи и судьбы. Не случайно главными ее атрибутами были колесо, руль и рог изобилия. В Афинах ей поклонялись с V в. до н. э., но особенно ее культ распространился в период эллинизма как сознательное противопоставление древнему представлению о неизменной судьбе, поскольку Тюхе символизирует изменчивость мира, его неустойчивость и случайность любого факта личной и общественной жизни (Мифы народов мира, 1982. С. 515). Города Антиохия и Александрия считали ее своей богиней-покровительницей. Павсаний упоминает статую работы Праксителя в святилище Тюхе в Мегарах, а также статую в храме в Коринфе (Павсаний, I, 43, 6; II, 2, 7, цит. по изданию 1996 г. С. 114, 127). В римской мифологии Тюхе идентифицировалась с Фортуной, богиней счастья и удачи. Первоначально она считалась богиней урожая и покровительницей женщин и материнства (Мифы народов мира, 1982. С. 571). Не случайно ее изображали в ритуальных головных уборах модии или калафе и с рогом изобилия в руках. В Северном Причерноморье существовал частный культ этой богини, поэтому изображения ее не так часто встречаются при исследовании античных городов и некрополей. В Горгиппии в одном из домов II в. до н. э. нашли мраморное изображение

Тюхе (Алексеева, 1987. С. 68). В Фанагории был обнаружен керамический штамп II в. до н. э. с изображением этой богини (Кобылина, 1975. С. 63). При исследовании резиденции Хрисалиска I в. до н. э. на Тамани были обнаружены плита и терракотовые статуэтки с изображением богини Тюхе (Сокольский, 1975. С. 24). В орфических гимнах Тюхе наделялась хтоническими чертами Деметры и Артемиды. С I в. до н. э. на Боспоре Тюхе изображалась с фиалой и в калафе, а это атрибуты Великой Матери. В римское время формируется синкретический культ Великой богини, вобравшей в себя черты многих женских богинь греческого пантеона, в том числе и Тюхе.

В 1985 г. Азовский археологический отряд под руководством И. В. Белинского проводил археологические раскопки в городе Азове по ул. Карла Либкнехта в районе строительства средней школы № 15. В античное время там располагался некрополь Крепостного городища, а в XIV в. – городские кварталы Азака. В заполнении землянки золотоордынского времени была обнаружена керамическая форма для отминки античных терракот (Белинский, 1986а. С. 13). В непосредственной близости от средневекового жилища, где была найдена керамическая форма, обнаружили ограбленное погребение № 1 античного времени, разрушенное средневековой ямой № 3 (рис. 3, а). Вполне возможно, именно оттуда античный предмет попал в жилище золотоордынского времени.

Форма прямоугольная со скругленными углами, с одной стороны плоская, с другой – округлая (рис. 3, б)³. Обратная сторона неровно заглажена. На лицевой стороне – глубокий оттиск фигуры. На предмете, полученном в результате отминки в этой форме, можно увидеть сгорбленную человеческую фигуру с большой головой и руками, сложенными на животе. На внешней и внутренней поверхности формы – следы стеки и отпечатки пальцев мастера. Глина коричневого цвета, с примесью извести и песка. Высота формы – 12,0 см, ширина – 5,8 см, толщина – 3,1 см. Поверхность заизвесткована, на поверхности сколы и трещины. По-видимому, форма была изготовлена на Боспоре и датируется I–II вв. н. э. Вероятно, эта форма служила для отминки терракот-марионеток, изображающих

³ Аз-1985, К. Л. Раскоп I, жилище 1. АМЗ, КП 24559 А1 391, № 1.

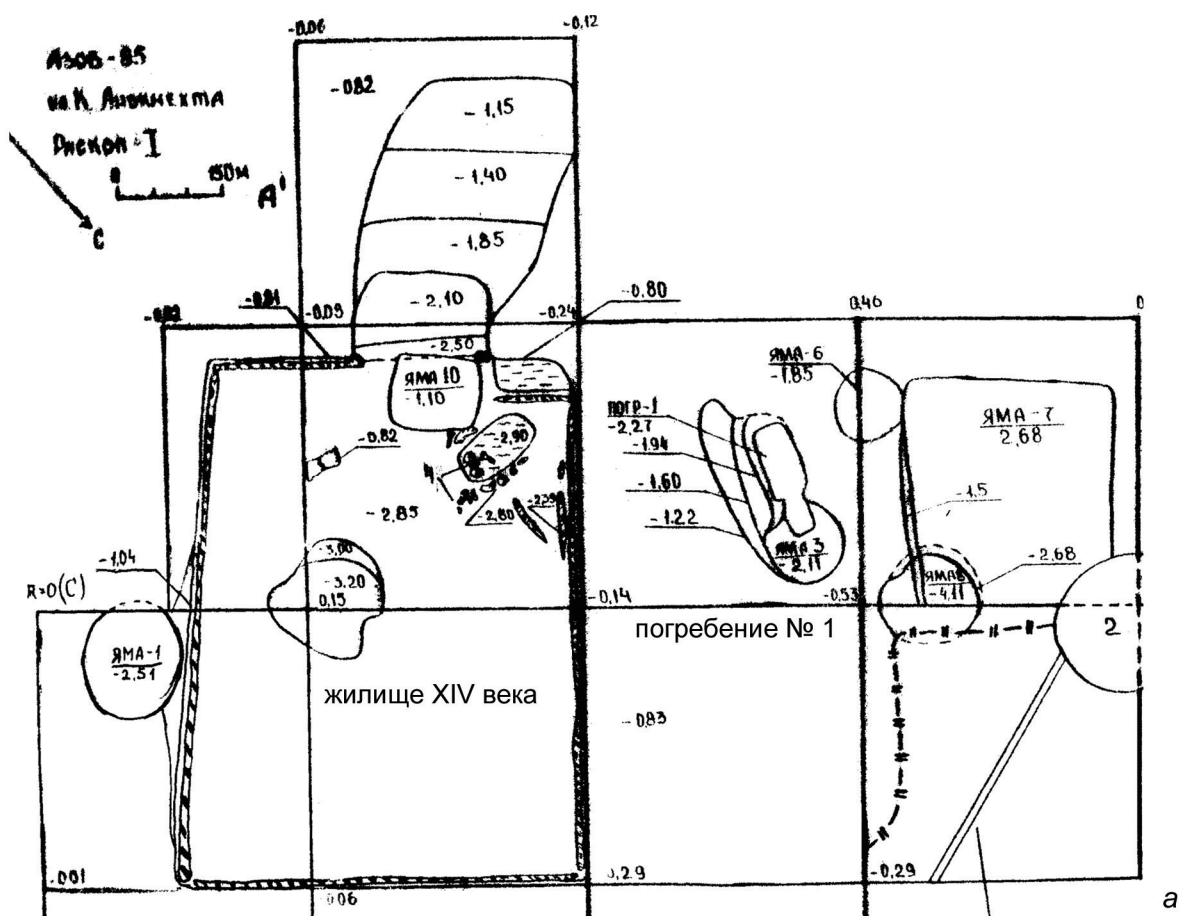


Рис. 3. Исследование некрополя Крепостного городища в 1985 г.
 а – план жилища XIV в. и античного погребения № 1 из раскопок некрополя Крепостного городища в 1985 г. (по: Белинский, 1986б. Рис. 8); б – глиняная форма для отминки терракоты-марионетки и оттиск с нее

мистов, участников религиозных празднеств-мистерий. Ближайшей аналогией оттиску из формы является терракота I–I вв. н. э. из Пантикапея (Марченко, 1974. С. 41. Табл. 54, 7, 8). По классификации И. Д. Марченко подобные терракоты можно отнести к самой многочисленной пятой группе. Терракоты такого типа условно называют «жертвователями», поскольку в руках они держат различные предметы, предназначенные для жертвоприношений богине. М. М. Кобылина связывала их с культом богини-матери (*Кобылина*, 1961. С. 163). Некоторые исследователи отождествляют ее с Великой богиней. Похожие терракоты I–III вв. н. э. были обнаружены в Танаисе (Арсеньева, 1974. С. 10. Табл. 4, 4), Пантикапее (Марченко, 1974. С. 45. Табл. 55, 1, 3), Тиритакке (Котина, 2013. С. 405), Мирмекии (Пругло, 1970. С. 99. Табл. 45, 6), Херсонесе (Шевченко, 2016. С. 129. Табл. СХХVI), Горгиппии (Хмара, 1987. С. 90) и на Елизаветинском городище (Хачатурова, 1987. С. 139). Несколько фрагментов терракот-марионеток хранятся в Феодосийском музее древностей. Обнаруженная форма для отминки терракот позволяет предположить, что в древнем Паниардисе проживали ремесленники-коропласты, изделия которых пользовались популярностью среди той части населения, которая восприняла эллинскую культуру и обычаи.

В 2014 г. при исследовании восточной границы некрополя Крепостного городища на территории г. Азова по пер. Коллонтаевскому, 65 под руководством Э. Б. Широченко в женском погребении I в. н. э. была обнаружена объемная полая статуэтка, изображающая юношу у гермы (рис. 4, а)⁴. Сохранились две части терракоты: фрагменты лицевой и оборотной стороны (рис. 4, б). Детали лица юноши не проработаны. Лицо округлое, нос прямой большой, рот маленький. Юноша чуть повернул и склонил голову влево. Он стоит на невысоком постаменте прямоугольной формы, слегка согнув левую ногу в колене и выставив ее вперед, опираясь локтем левой руки на герму. Правая рука опущена вдоль тела. На нем длинный хитон, драпирующийся вертикальными параллельными складками, и плащ, наброшенный на левое плечо и свободно опускающийся до середины го-

лени. На правом плече плащ скрепляет круглая фибула-брошь. Герма на невысоком постаменте, прямоугольной формы, чуть расширяющаяся кверху. Герму венчает голова Гермеса или Диониса (?), чуть смещенная к краю. Детали лица головы гермы не проработаны. Лицевая сторона статуэтки была отмыта в форме, обратная – заглажена от руки. На оборотной стороне в верхней части округлое отверстие. На внутренней поверхности сохранились следы стеки и многочисленные отпечатки пальцев мастера. Глина тонкая, плотная, хорошо отмученная, красно-коричневого цвета, с мелкими включениями извести и песка. Фрагменты терракоты склеены из множества расслаивающихся глиняных пластин, догипсованы. На поверхности сколы, поверхность заизвесткована. Высота сохранившейся лицевой части – 15,5 см, ширина – 6,7 см; высота сохранившейся оборотной части – 12,3 см, ширина – 6,7 см, диаметр отверстия – 1,7 см. Вероятно, статуэтка была произведена на Боспоре в I в. н. э. Ближайшей аналогией вышеупомянутой статуэтки является терракота, обнаруженная в Мирмекии (Денисова, 1981. С. 67. Табл. XXIII, κ). Похожая статуэтка, изображающая юношу у гермы, хранится в экспозиции Восточно-Крымского историко-культурного музея-заповедника в г. Керчи⁵. Аналогичный сюжет мы можем увидеть на более ранних боспорских терракотах. Глиняная статуэтка из Мирмекии, найденная в слоях раннеэллинистического зольного алтаря III–I вв. до н. э. и хранящаяся в Государственном Эрмитаже, изображает юношу, стоящего у гермы (Пругло, 1970. С. 99). Другая похожая статуэтка обнаружена в каменной гробнице в Пантикапее и хранится также в Государственном Эрмитаже (Силантьева, 1974. С. 31). Семь статуэток I в. до н. э. – I в. н. э. с похожим сюжетом хранятся в Анапском археологическом музее (Хмара, 1987. С. 89). Проведенное ранее исследование позволяет связать данную терракоту с дионисийско-орфическим кругом верований (Суворова, Широченко, 2020. С. 412). Помещение ее у ног усопшей отражало определенные религиозные представления местных жителей: она могла служить проводником в потусторонний мир. Обнаружение ее в явно нерядовом погребении (помимо

⁴ Аз-2014, Колл. 65, кв. 3Д, п. 4. АМЗ, КП 31169 А1Г 1128/31.

⁵ Инв. № КТ-230.

Аз-2014, Коллонт-65, кв. Зд, Погр-4

1. Краснолаковый кувшин
2. Шило
3. Фр-т лепного сосуда
4. Фибула
5. Развал лепного сосуда
6. Терракота
7. Пряслице
8. Серолощенный кувшин
9. Серолощенный кубок
10. Бусы

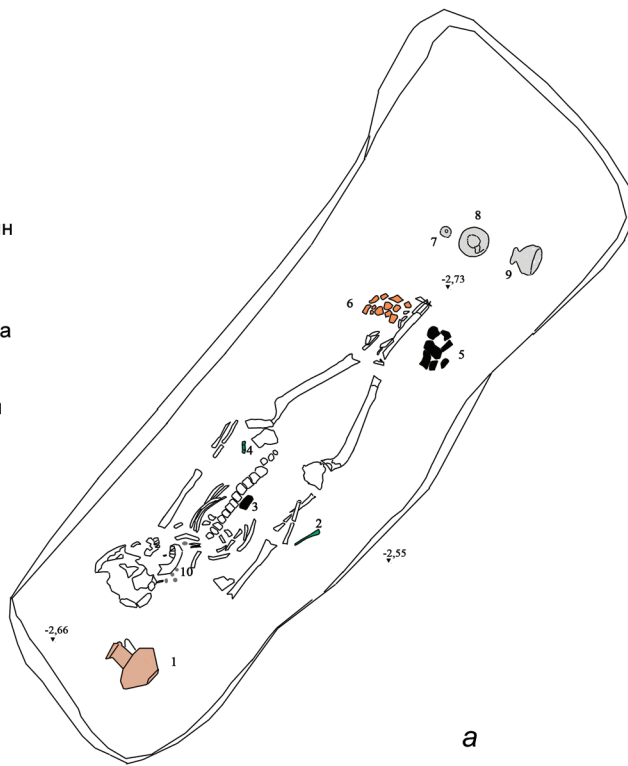


Рис. 4. Исследование некрополя Крепостного городища в 2014 г.

а – чертеж погребения 4 из раскопок некрополя Крепостного городища в 2014 г.; б – объемная терракотовая статуэтка, изображающая юношу, опирающегося на герму (по: Суворова, Широченко, 2020. С. 417)

терракоты в погребении было обнаружено множество предметов: краснолаковый кувшин, серолощенный кубок, лепная курильница, фибула, зеркало, серьги, бусы из гешира и стекла, шило и т. д.) свидетельствует о высокой степени эллинизации верхушки местного общества, почитающего культ Диониса хтонического.

Пять терракотовых предметов происходят из раскопок Подазовского городища 1962–1964 гг.: два лепных идола и три фрагмента боспорских терракот. Один глиняный идол был обнаружен в 1962 г. экспедицией под руководством Д. Б. Шелова при зачистке юго-западного обреза Подазовского городища в верхнем горизонте (рис. 5, а)⁶. Идол цилиндрической формы, сужающийся кверху. Сплошной, изготовлен вручную в виде антропоморфной фигуры: огромные вмятины вместо глаз, нос передан защипом, основание плоское. На поверхности следы копоти и отпечатки пальцев мастера. Глина коричневого цвета, с примесью извести и песка. Высота предмета – 6,2 см, ширина – 2,5 см, диаметр основания – 2,0 см. Поверхность заизвесткована, на поверхности сколы и трещины. По-видимому, идол местного производства и датируется I–II вв. н. э.

Второй идол был обнаружен в 1964 г. экспедицией под руководством И. С. Каменецкого при исследовании жилища 18 (рис. 5, в). Он находился около восточного края ямы 19, у лежанки, под завалом горелой соломы и камыша (*Каменецкий*, 1964а. С. 50). Идол похож на вышеупомянутый предмет. Он тоже цилиндрической формы, сужающийся кверху (рис. 5, б)⁷. Сплошной, изготовлен вручную в виде антропоморфной фигуры: огромные вмятины вместо глаз, нос передан защипом, основание плоское. На поверхности следы копоти и отпечатки пальцев мастера. Глина коричневого цвета, с примесью извести и песка. Высота предмета – 5,7 см, ширина – 2,5 см, диаметр основания – 2,0 см. Поверхность заизвесткована, на поверхности сколы и трещины. По-видимому, идол местного производства и датируется I–II вв. н. э. Похожие лепные идола были обнаружены на Елизаветинском городище (*Кобылина*, 1974а. С. 51. Табл. 59, 3–5), у с. Золотая Балка (*Вязьмитина*, 1970. С. 57. Табл. 39, 3), в святилище у г. Ялты (*Клейман*,

1970. С. 78. Табл. 19, 4), на городище у с. Семеновка (*Кругликова*, 1970а. С. 110. Табл. 49, 3–7), на городище Киммерик (*Кругликова*, 1970б. С. 82. Табл. 27, 3), в Херсонесе (*Шевченко*, 2016. С. 76. Табл. LXVI, 420, 421), на городище Тири-така (*Котина*, 2020. С. 662. Рис. XII).

Вероятно, подобные глиняные предметы можно связать с земледельческим культом местного населения, поклоняющегося богине Матери-земле.

Два фрагмента боспорских терракот, отмытых в форме, были обнаружены в 1963–1964 гг. на полу жилища 11, датирующегося I–II вв. н. э.

Оба предмета, вероятно, являются фрагментами одной терракотовой статуэтки, изображающей всадника на скачущем коне (рис. 6, а). Статуэтка объемная, внутри полая, снизу открытая. На первом фрагменте сохранились нижняя часть лицевой и оборотной стороны статуэтки⁸. На лицевой стороне можно рассмотреть фрагменты двух задних ног коня. Лицевая сторона отмыта в форме, оборотная заглажена от руки. Поверхность гладкая. На внутренней и внешней поверхности следы стеки и светлого ангоба. Обжиг сквозной. Глина тонкая, плотная, розовато-коричневого цвета, с примесью извести и песка. Размеры фрагмента – 6,9×4,2 см, толщина стенки – 0,6 см.

Второй фрагмент представляет собой среднюю часть лицевой стороны статуэтки (рис. 6, б)⁹. Сохранились верхняя часть правой ноги всадника, часть торса коня с выброшенными вперед передними ногами, а также ниже рельефное изображение фрагмента бегущего вправо зайца (голова, ухо и передние лапы). На внутренней поверхности отпечатки пальцев мастера и следы стеки. На внешней поверхности – следы стеки и светлого ангоба. Обжиг сквозной. Глина тонкая, плотная, розовато-коричневого цвета, с примесью извести и песка. Поверхность заизвесткована, на поверхности сколы. Размеры фрагмента – 6,7×5,5 см. По-видимому, данная статуэтка изображает сцену охоты. Она была изготовлена на Боспоре в I в. н. э. Аналогичная статуэтка была обнаружена на Карантинной горке в Феодосии и датируется II–I вв. до н. э. (*Кобылина*, 1970. С. 82). Морфологически близкая

⁶ ПАЗ – 1962, 16-17. АМЗ, КП 3503 А1 84, № 1.

⁷ ПАЗ – 1964, жилище 18. АМЗ, КП 3503 А1 84, № 2.

⁸ ПАЗ – 1963, 9, 10, жилище 11 б, № 721. АМЗ, КП 15202 А1 109, № 463.

⁹ ПАЗ – 1964, жилище 11, ВК, № 93. АМЗ, КП 15202 А1 109, № 1077.

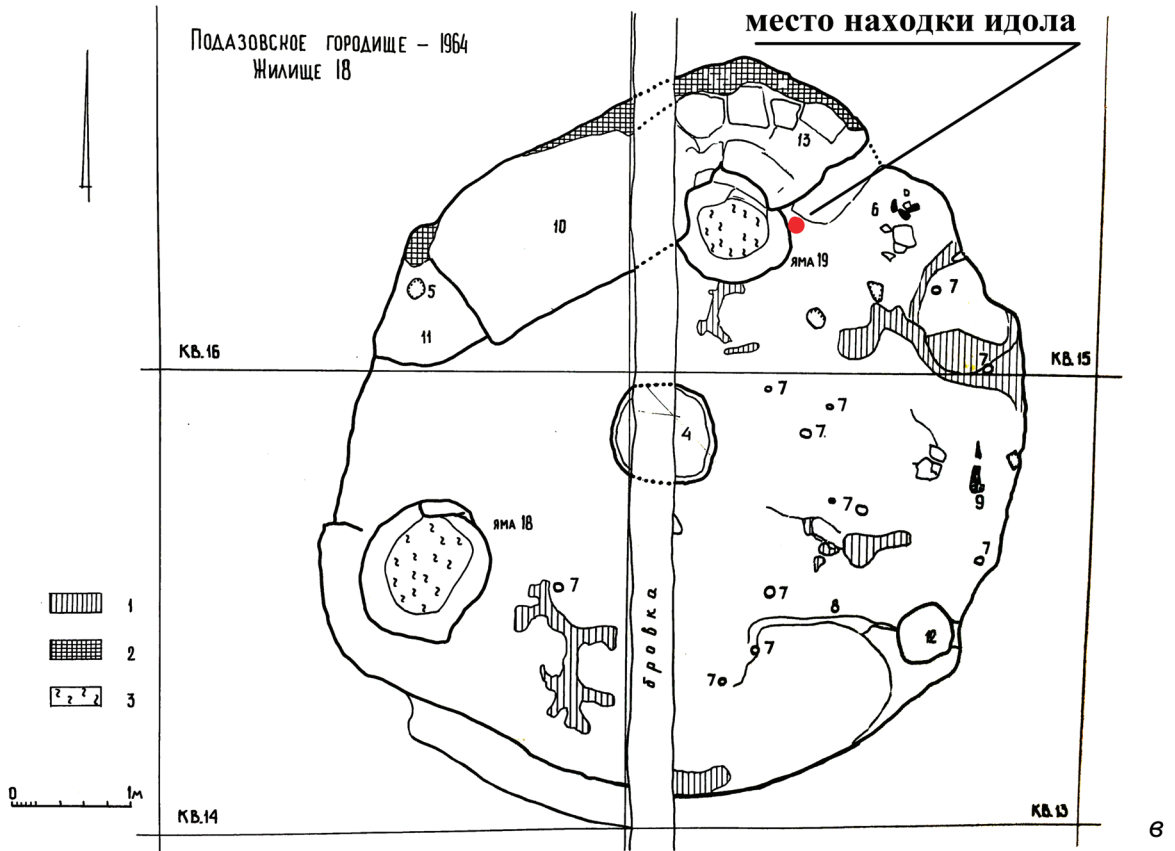


Рис. 5. Лепные фигурки из Подазовского городища.
 а – глиняный идол, обнаруженный в 1962 г. на Подазовском городище; б – глиняный идол из жилища 18;
 в – чертеж жилища 18 с обозначением места находки терракоты (по: Каменецкий, 1964б. Рис. 105)

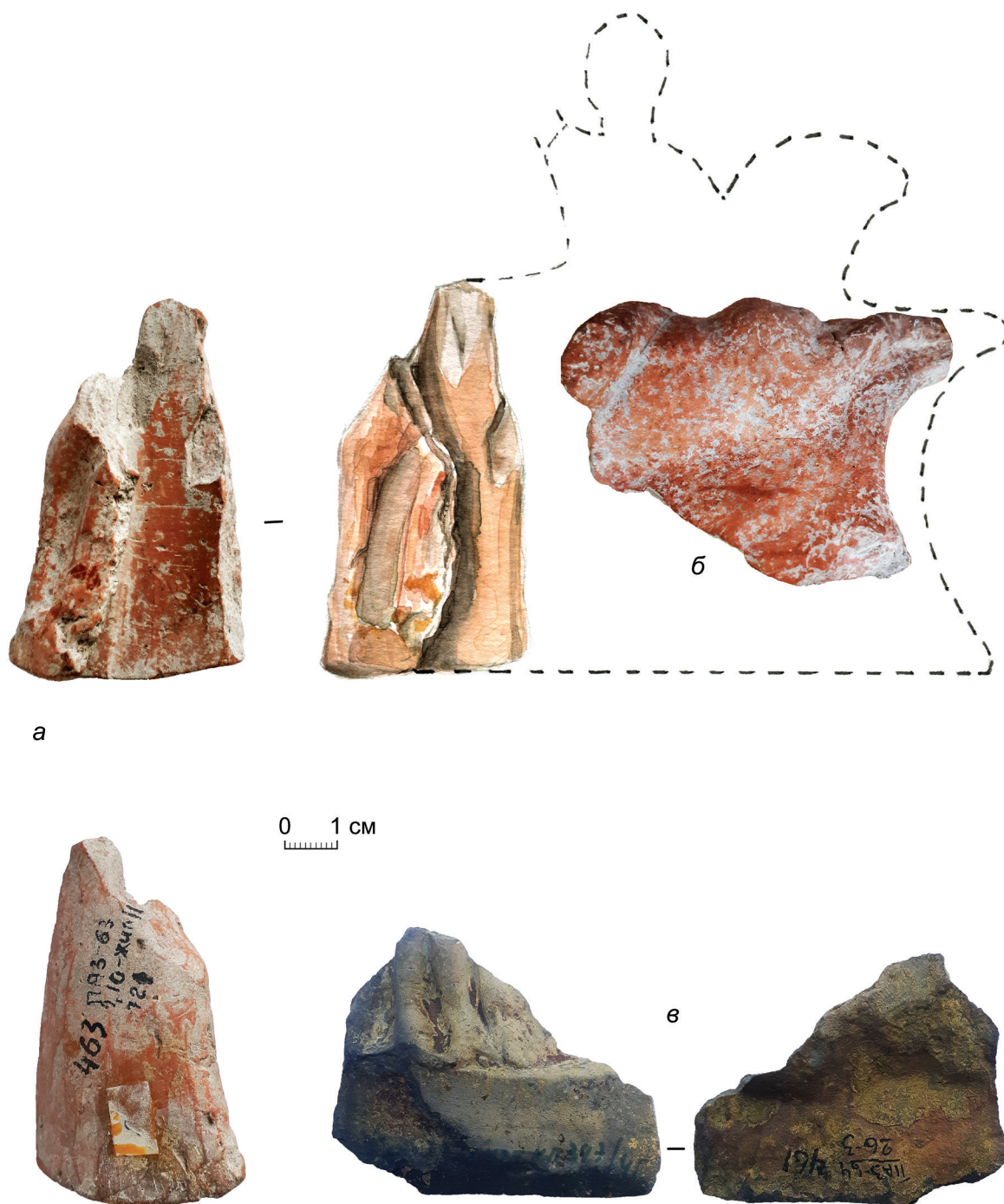


Рис. 6. Боспорская терракота из Подазовского городища.

а – фрагмент статуэтки, изображающей всадника (рисунок С. Н. Гупал); б – второй фрагмент статуэтки, изображающей всадника; в – фрагмент статуэтки, изображающей стоящую женщину в хитоне

статуэтка происходит, по-видимому, из Керчи и датируется I–II вв. н. э. (Журавлев, Ильина, 2002. С. 69). Терракотовые статуэтки с похожим сюжетом получают широкое распространение в конце эллинистического периода и существуют до II в. н. э. Их находят при исследовании некрополей и городищ античного времени на всей

территории Боспорского царства. Несомненно, они являются культовыми. Вероятно, в основе их иконографии – синтез эллинских традиций культа героев и местных верований, связанных с почитанием конного бога. Некоторые исследователи называют подобные статуэтки фракийскими всадниками. С IV в. до н. э. по III в. н. э.

во Фракии существовал культ Великого бога, изображаемого в виде всадника, связанный с идеями жизни после смерти и целительства. Другие исследователи связывают появление подобных терракотовых статуэток с распространением культа Митры, малоазийского бога света, правды и справедливости, покровителя воинов, дарующего победу (Суворова, 2021. С. 717). В. И. Пругло выделяет два типа статуэток данного вида. К первому типу относятся изображения всадников на галопирующих конях, ко второму – изображения всадников на спокойно стоящих конях (Пругло, 1977. С. 177). Интересующий нас вышеупомянутый терракотовый фрагмент относится к первому типу данной классификации.

Еще одна терракота была обнаружена на Подазовском городище в 1964 г. Она представляет собой фрагмент объемной глиняной статуэтки, изображающей стоящую на постаменте женщину¹⁰ (рис. 6, в). Сохранилась нижняя часть лицевой стороны статуэтки: фрагмент невысокого постамена прямоугольной формы; нижняя часть длинного хитона, драпирующегося вертикальными широкими складками. Статуэтка отмыта в форме. На внешней поверхности – следы светлого ангоба и стеки. На внутренней поверхности – следы пальцев мастера. Глина тонкая, хорошо отмученная, темно-коричневого цвета, с примесью извести и песка. Поверхность заизвесткована, на поверхности – сколы и следы копоти. Размеры фрагмента – 4,8×5,8 см. Толщина стенки – 0,3 см. Возможно, статуэтка была изготовлена в Фанагории в I в. н. э. Похожий тип

драпировки хитона можно увидеть на статуэтках I в. до н. э. из Танаиса (Суворова, 2017. С. 66) и Фанагории (Кобылина, 1974б. С. 29. Табл. 34, 3), на статуэтках I в. н. э. из Мирмекия (Денисова, 1981, С. 76. Табл. XIX, ж), Тирамбы (Коровина, 1974. С. 11. Табл. 6, 1, 8) и Горгиппии (Хмара, 1987. С. 95. № 77–79). Некоторые из вышеупомянутых терракотовых статуэток изображают стоящих женщин с гроздьями винограда и собачкой, другие – с птицей и собачкой. Терракотовые статуэтки из Горгиппии изображают женщину с ребенком на руках – Деметру Куротрофу. В настоящее время трудно однозначно интерпретировать фрагмент статуэтки из Подазовского городища, однако отрицать ее культовое значение не стоит.

Находки боспорской терракоты могут свидетельствовать о присутствии греческого населения на Подазовском городище, а также об эллинизации местного населения, воспринявшего греческую культуру и религию.

Все терракотовые предметы, обнаруженные при исследовании вышеупомянутых нижнедонских городищ, свидетельствуют о религиозных верованиях местного населения, связанных с земледельческими и хтоническими культами: Тюхе, Деметры, Диониса, Великой богини и конного бога.

Дальнейшие археологические исследования и обнаружение новых терракотовых предметов двух городищ, расположенных на месте древнего города Азова, позволят расширить наши представления о населении, занятиях, а также об их религиозных представлениях и верованиях.

ЛИТЕРАТУРА

- Абоян Ю. В., Ларенок В. А., 2013. Раскопки некрополя Сухо-Чалтырского городища в 2011 году // Историко-археологические исследования в г. Азове и на Нижнем Дону в 2011 г. Вып. 27. С. 68–98.
- Алексеева Е. М., 1987. Коропластика Горгиппии // Тайны терракоты: Античные терракотовые статуэтки из музеев Краснодарского края / Науч. ред. И. Т. Кругликова. Краснодар: Краснодарское книжное издательство. С. 53–79.
- Арсеньева Т. М., 1974. Терракоты из Танаиса // Терракотовые статуэтки. Ч. IV. Подонье и Таманский полуостров / Ред. М. М. Кобылина. М.: Наука. С. 8–10 (САИ, Г 1-11).
- Белинский И. В., 1986а. Отчет о работах Азовского археологического отряда Азовского краеведческого музея в 1985 г. // Архив АМЗ. КВФ 10619/1. 45 с.
- Белинский И. В., 1986б. Альбом иллюстраций к отчету о работах Азовского археологического отряда Азовского краеведческого музея в 1985 г. // Архив АМЗ. КВФ 10619/2. 176 рис.
- Бойко А. Л., 1987. Паниардис – поселение античного времени на территории г. Азова // Итоги исследований Азово-Донецкой экспедиции в 1986 году (тезисы докладов к областному семинару). Азов: Издательство Азовского краеведческого музея. 56 с.

¹⁰ ПАЗ – 1964, 26-3, № 461. АМЗТ, КП 347/АО 24/41.

- Бойко А. Л., 1991. Изучение Крепостного городища и его некрополя в послевоенный период (1954–1989 гг.) // Историко-археологические исследования в г. Азове и на Нижнем Дону в 1990 году. Вып. 10. С. 71–82.
- Вязьмитина М. И., 1970. Терракотовые статуэтки из с. Золотая Балка // Терракоты Северного Причерноморья. Ч. I / Ред. М. М. Кобылина. М.: Наука. С. 57, 58 (САИ, Г 1-11).
- Горбенко А. А., Косяненко В. М., 2011. Некрополь Паниардиса (Крепостного городища). Азов: Издательство Азовского музея-заповедника. 512 с.
- Денисова В. И., 1981. Корoplastика Боспора. Ленинград: Наука. 172 с.
- Журавлев Д. В., Ильина Т. А., 2002. Терракотовые статуэтки // На краю ойкумены. Греки и варвары на северном берегу Понта Эвксинского. Каталог выставки в Государственном историческом музее. 30 мая – 15 августа 2002 г. / Науч. ред. Д. В. Журавлев. М.: Государственный исторический музей. 143 с.
- Каменецкий И. С., 1964а. Подазовское городище (по раскопкам 1963–1964 гг. // Архив АМЗ. КВФ 9797/5. 84 с.
- Каменецкий И. С., 1964б. Альбом иллюстраций к отчету об археологических раскопках Подазовского городища в 1963–1964 годах // Архив АМЗ. КВФ 9797/6. 213 рис.
- Каменецкий И. С., 1974. Итоги исследования Подазовского городища // СА. № 4. С. 212–221.
- Каменецкий И. С., 1993. Городища донских меотов: Вопросы датировки. М.: Авто. 176 с.
- Клейман И. Б., 1970. Статуэтки из святилища у г. Ялты // Терракоты Северного Причерноморья. Ч. II / Ред. М. М. Кобылина. М.: Наука. С. 78 (САИ, Г 1-11).
- Кобылина М. М., 1961. Терракотовые статуэтки Пантикапея и Фанагории. М.: АН СССР. 184 с.
- Кобылина М. М., 1970. Терракоты из г. Феодосии // Терракоты Северного Причерноморья. Ч. II / Ред. М. М. Кобылина. М.: Наука. С. 78–82 (САИ, Г 1-11).
- Кобылина М. М., 1974а. Терракоты с Елизаветинского городища // Терракотовые статуэтки. Ч. IV. Подонье и Таманский полуостров / Ред. М. М. Кобылина. М.: Наука. С. 50, 51 (САИ, Г 1-11).
- Кобылина М. М., 1974б. Терракотовые статуэтки Фанагории // Терракотовые статуэтки. Ч. IV. Подонье и Таманский полуостров / Ред. М. М. Кобылина. М.: Наука. С. 20–30 (САИ, Г 1-11).
- Кобылина М. М., 1975. Штамп с изображением Тихи из Фанагории // КСИА. Вып. 143. С. 63–66.
- Коровина А. К., 1974. Терракоты Тирамбы // Терракотовые статуэтки. Ч. IV. Подонье и Таманский полуостров / Ред. М. М. Кобылина. М.: Наука. С. 11–13 (САИ, Г 1-11).
- Котина А. В., 2013. Терракотовые статуэтки с подвесными конечностями из Тиритаки (раскопки 2002–2012 гг.) // Боспорские исследования. Вып. XXVIII. С. 404–416.
- Котина А. В., 2020. Коллекция терракотовых статуэток из слоев и комплексов III–IV горизонтов городища Тиритака // Зинько В. Н., Зинько А. В., Пономарев Л. Ю. Тиритака. Раскоп XXVI. Т. III. Археологические комплексы второй половины III–VII в. Симферополь, Керчь: Научно-исследовательский центр истории и археологии Крыма Крымского федерального университета им. В. И. Вернадского; Благотворительный фонд «Деметра». С. 646–671.
- Кругликова И. Т., 1970а. Терракоты из сельских поселений европейской части Боспорского государства // Терракоты Северного Причерноморья. Ч. II / Ред. М. М. Кобылина. М.: Наука. С. 100–111 (САИ, Г 1-11).
- Кругликова И. Т., 1970б. Статуэтки из Киммерика // Терракоты Северного Причерноморья. Ч. II / Ред. М. М. Кобылина. М.: Наука. С. 82, 83 (САИ, Г 1-11).
- Марченко И. Д., 1974. Марионетки и культовые статуэтки Пантикапея // Терракотовые статуэтки Северного Причерноморья. Ч. III. Пантикапей / Ред. М. М. Кобылина. М.: Наука. 1974. С. 38–46 (САИ, Г 1-11).
- Минаев А. П., 2019. Отчет об археологических разведках в г. Азове Ростовской области по пер. Некрасова, 47 в 2019 году // Архив АМЗ. КВФ 14641. 41 с.
- Мифы народов мира, 1982. Энциклопедия в 2 томах. Т. 2. Гл. ред. С. А. Токарев. М.: Советская энциклопедия. 720 с.
- Павсаний, 1996. Описание Эллады. I–IV книги. Перевод С. П. Кондратьева. Отв. ред. Э. Д. Фролов. Санкт-Петербург: Алетейя. 352 с.
- Петерс Б. Г., 1970. Терракоты из городища у с. Михайловка // Терракоты Северного Причерноморья. Ч. II / Ред. М. М. Кобылина. М.: Наука. С. 112–114 (САИ, Г 1-11).
- Пругло В. И., 1970. Статуэтки из Мирмекия // Терракоты Северного Причерноморья. Ч. II / Ред. М. М. Кобылина. М.: Наука. С. 94–100 (САИ, Г 1-11).
- Пругло В. И., 1977. Терракотовые статуэтки всадников на Боспоре // История и культура античного мира / Отв. ред. М. М. Кобылина. М.: Наука. С. 177–183.
- Раев Б. А., 2008. Меоты и степь: к взаимоотношениям кочевого и оседлого населения в Прикубанье на рубеже эр // Труды II (XVIII) Всероссийского археологического съезда в Суздале. Т. II. Отв. ред. А. П. Деревянко. М.: ИА РАН. С. 55–57.
- Силантьева П. Ф., 1974. Терракоты Пантикапея // Терракотовые статуэтки Северного Причерноморья. Ч. III. Пантикапей / Ред. М. М. Кобылина. М.: Наука. С. 5–37 (САИ, Г 1-11). С. 5–37.
- Сокольский Н. И., 1975. Крепость аспургиан на Боспоре // КСИА. Вып. 143. С. 21–30.
- Суворова Н. И., 2017. Терракота Танаиса III–I вв. до н. э. // Вестник Танаиса. Вып. 4. С. 63–83.
- Суворова Н. И., Широченко Э. Б., 2020. Уникальная находка из некрополя Паниардиса // МАИАСП. Вып. 12. С. 403–427.
- Суворова Н. И., 2021. К вопросу о распространении понтийского синкретического культа Мена-Митры-Аттиса на Боспоре // МАИАСП. Вып. 13. С. 715–729.

- Фомичев Н. М., Гончарова Г. Г., 1976. Альбом иллюстраций к отчету о раскопках в зоне реконструкции валов Азовской крепости с северной стороны II полубастиона Алексеевского раската, на территории Крепостного (Азовского) городища рубежа – первых веков нашей эры в 1975 году // Архив АМЗ. КВФ 9797/15. XLIV с.
- Хачатурова Е. А., 1987. Терраотовые статуэтки в собраниях Краснодарского, Таманского и Темрюкского музеев // Тайны терракоты: Античные терракотовые статуэтки из музеев Краснодарского края / Науч. ред. И. Т. Кругликова. Краснодар: Краснодарское книжное издательство. С. 103–144.
- Хмара Е. Б., 1987. Терраотовые статуэтки Анапского историко-археологического музея // Тайны терракоты: Античные терракотовые статуэтки из музеев Краснодарского края / Науч. ред. И. Т. Кругликова. Краснодар: Краснодарское книжное издательство. С. 80–102.
- Шевченко А. В., 2016. Терракоты античного Херсонеса и его ближней сельской округи. Симферополь: Наследие тысячелетий. 520 с.
- Язовских А. Г. Терракота Хапровского городища // Нижний Дон – этнические контакты. IV Донские археологические чтения. Ростов-на-Дону. 2002. С. 53–55.

Резюме. Статья посвящена терракотовым предметам, обнаруженным в 1962–2014 гг. во время археологических исследований двух нижнедонских городищ I в. до н. э. – II в. н. э., находившихся на территории древнего города Азова. Небольшое их количество подтверждает тезис об уменьшении подобных находок с удаленностью от крупных боспорских центров. Все предметы коропластики, обнаруженные при исследовании Крепостного и Подазовского городищ, свидетельствуют о религиозных верованиях местного населения, связанных с земледельческими и хтоническими культами: Тюхе, Деметры, Диониса, Великой богини и конного бога.

Ключевые слова: Боспорское царство, Крепостное городище, Подазовское городище, коропластика, терракотовые предметы, некрополь, эллинизация, культ.

N. I. Suvorova

Coroplastic objects from the Krepostnoye and Podazovskoye sites on the Lower Don

Abstract. The article deals with the coroplast items discovered from 1962 to 2014 during archaeological studies of two Lower Don sites dated I BC – II AD, which were situated in the territory of ancient Azov town. The small amount of found coroplasts proves that such findings become rarer with the distance from large Bosporan centers. All the terracotta items discovered during the studies of Krepostnoye and Podazovskoye sites reflect the religious beliefs of local people, which are connected to agricultural and chthonic cults: Tyche, Demeter, Dionysus, the Great Goddess and the Horse God.

Keywords: Bosporan Kingdom, Krepostnoye site, Podazovskoye site, coroplast, terracotta items, necropolis, Hellenization, cult.