

Н.И. Суворова,
старший научный сотрудник
Азовского музея-заповедника,
искусствовед Творческого союза художников России

СОКРОВИЩА САРМАТСКИХ ВОЖДЕЙ

В Азовском историко-археологическом и палеонтологическом музее-заповеднике действует экспозиция «Сокровища кочевников Евразии», открывшаяся 22 декабря 2004 года. В экспозиции около 20000 предметов, выполненных из золота, серебра, полудрагоценных камней, а также археологические находки из бронзы, стекла, глины, обнаруженные на территории Ростовской области за все годы существования Азовского музея.

Сегодня мне хотелось бы представить вам несколько предметов этой экспозиции, выполненных на высоком художественном уровне. Найдены они были в богатых сарматских погребениях или тайниках. Но сначала немного истории. В начале III в. до н.э. в южнорусской степи появился новый мощный военный блок. Это были воинственные сарматские племена, распространившие своё влияние на огромные пространства евразийских степей от Южного Приуралья до Западного Причерноморья. В серии жестоких набегов они разорили могущественную Скифию, захватили Северное Причерноморье, приняли участие в захватнических походах в Закавказье, Среднюю Азию, Парфию. Сарматские племена установили тесные экономические и политические связи с Боспорским царством, совершали набеги на окраины Римской империи.

На территории Нижнего Дона исследовано множество курганных могильников сарматского времени. В погребениях знати находят предметы, имеющие художественную ценность. Один из подобных предметов был обнаружен в 1989 году на окраине г. Азова в курганной группе «Красногоровка-III» во время археологических раскопок под руководством И.В. Гудименко. Погребение принадлежало знатному пожилому сармату,

жившему в конце I – начале II в. н. э. Он был одет в длинную до колен рубаху, расшитую золотыми бляшками. На голове налобная повязка, также расшитая золотыми бляшками. Среди множества предметов погребального инвентаря хочется особенно выделить железный серповидный обоюдоострый нож с рукоятью из слоновой кости. На верхней части рукояти скульптурное изображение сидящего на троне мужчины с пышной прической, украшенной лентой, завязывающейся сзади на бант. В руках он держит ритон – ритуальный сосуд, символ царской власти. Возможно, это скульптурный портрет погребенного знатного сармата. Техника исполнения, иконографический тип изображения и материал позволяют предположить восточное (бактрийское) происхождение данного предмета.



Фото А.С. Истомина.

Высокий статус сарматских женщин находил выражение во множестве дорогих украшений, встречающихся в погребениях. Женщины обладали не только религиозной, но и светской властью. О выдающихся представительницах этого славного племени воительниц слагали легенды.

Символом знатности являются гривны – шейные украшения в виде обруча. Нередко гривны находят в женских погребениях. Сарматские женщины носили браслеты из бронзы, железа, серебра, золота или крупных бус. Рукава, подол, а иногда и борта верхней одежды расшивали мелкими бусами или нашивными пластинами. Украшения, обнаруженные в богатых могилах, в большинстве случаев представляли собой произведения искусства, каждое из которых было индивидуально. Не имеет аналогов ожерелье с зооморфными изображениями грифонов (мифические существа с головой хищной птицы и телом льва). Оно было обнаружено в погребении знатной женщины курганного могильника «Сладковский» Тацинского района Ростовской области в 1987 г. экспедицией под руководством В.Е. Максименко. Изображения грифонов известно с древнеминойской культуры Крита, Древнего Египта, Персии, Армении, Греции и Рима. Они олицетворяли власть небесную и земную, считались покровителями богатства. Символом столицы Боспорского царства Пантикапея (Керчи) также был грифон. Вставки выполнены из бирюзы и стекла. По всей видимости, это ожерелье было штучным и выполнено на заказ. Встречаются лишь отдельные цепочки подобного плетения или лишь стилистически близкие изображения, происходящие из мастерских Ольвии I - II вв. н. э.



Фото А.С. Истомина.

Помимо роскошных украшений символами знатности и богатства выступала серебряная с золочением посуда, изготовленная ювелирами античных центров Северного Причерноморья. Это и отдельные сосуды, и целые сервизы, которые следует рассматривать не только как военные трофеи, но чаще как дипломатические дары, с помощью которых правители Боспора или Херсонеса пытались влиять на могущественных сарматских предводителей. Большой интерес представляет серебряный с золочением кубок, обнаруженный в 1976 г. в мужском погребении II в. н. э. курганного некрополя «Высочино» экспедицией под руководством С.И. Лукьяшко. На венчике орнамент из полуов, черточек и окружностей. На тулове геометрический и растительный орнамент. В нижней части кубка напаяны три фигурки пчелы. Согласно древнегреческому мифу, одной из нимф (Мелиссе) приписывалось открытие употребления меда. Верховного бога Зевса воспитали нимфы Μελίαι и Μέλισσαι, которые вскормили его молоком божественной козы Амалфеи и медом пчел. Согласно одному из мифов первым заниматься пчеловодством стал бог вина Бахус. Кроме этого, пчелы считались символом государственного устройства и колонизации. Их изображение на парадном кубке весьма символично.

В 1977 году в кургане 11 могильника «Ново-Александровка-I» экспедицией под руководством С.И. Лукьяшко был обнаружен тайник, в котором находился серебряный сервиз I в. н. э.: три фиалы, лутерий, ковш с ручкой и ситечко с ручкой. Большой интерес представляют фиалы. На двух из них в центре рельефный медальон с изображением Горгоны Медузы. Мифическое чудовище в виде женщины с волосами из змей, убитое Афиной во время гигантомахии (битвы олимпийских богов с гигантами). И в отрубленном состоянии взгляд на голову (лицо) горгоны сохранял способность превращать живых существ в камень. Часто ее голову изображали, как оберег на эгиде Афины, щитах, оружии, предметах обихода, инструментах, украшениях, монетах и фасадах зданий. Вокруг медальона попарно мордами друг к другу изображены лев и олень, пантера и собака.

На дне другой фиалы рельефный медальон с изображением Артемиды, богини охоты. Богиня изображена в профиль влево в лавровом венке на голове и хитоне. На противоположных стенках фиалы два тамгообразных знака, нанесенных чеканом. Один из этих знаков клеймо боспорского царя Аспурга, правившего с 14 по 37 гг. н. э. Он был родоначальником сарматской династии Боспорских царей. Возможно, фиала происходила из царского сервиза и была подарена вождю одного из сарматских племен.

Еще один набор золотой и серебряной посуды I в. н. э. был найден в 1982 г. в Азовском районе в кургане 28 могильника «Высочино – VII» экспедицией под руководством Е.И. Беспалого. В этом кургане, ограбленном еще в древности, также сохранились два тайника, не замеченные грабителями.

В одном тайнике находилось несколько предметов: массивная круглодонная золотая чаша, серебряное сито, серебряный кубок сферической формы с ручкой в виде стоящей пантеры. Глаза, уши, плечи и бедра животного в древности были украшены вставками. Кубки такого типа подвешивались к поясу воина и являлись не просто драгоценной посудой, а символом принадлежности к знатному роду. Дополняли набор четыре серебряных канфара.

Во втором тайнике найдены серебряные таз и кувшин. Кувшин не имеет даже отдаленных аналогов в сарматских погребениях и памятниках Северного Причерноморья. Его поверхность украшена позолоченным гравированным орнаментом. Мифологические и бытовые сцены расположены в два яруса. Нижний ярус состоит из сцен рыбной ловли, плывущих рыб и дельфинов. В центре изображено морское божество (Посейдон) с трезубцем в руке, восседающее на фантастическом чудовище Кете. Кет (др.-греч. κῆτος) - что означает «морское чудовище». Согласно древнегреческой мифологии, Персей убил Кета, чтобы спасти Андромеду от принесения её в жертву. Более узкий верхний фриз состоит из изображений птиц различных видов, копытных животных. Ручка кувшина изображает

сидящую гиену. Кувшин накрыт крышкой, украшенной изображением розетки.

Кувшин в комплексе с серебряным тазом, бронзовым котлом, золотой чашей и серебряными сосудами составлял, вероятно, культовый набор. Возможно, все эти предметы служили для ритуальных целей. Известно, что одной из форм бескровного жертвоприношения богам являлись ритуальные возлияния чистого вина. Все сервизы были обнаружены в тайниках в насыпях курганов и могли исполнять функции даров-жертвоприношений богам загробного мира.

Уникальным является глиняный кувшинчик I – II вв. н. э. из детского погребения могильника «Валовый-I», исследуемого в 1987 г. экспедицией под руководством Е.И. Беспалого. На его лощенную поверхность до обжига тонким острием были нанесены графические рисунки, позволяющие судить о представлениях сарматов о мироздании. Можно увидеть трехчастную структуру мира: верхний мир (верхняя линия и мировое дерево), мир земной (посередине бегущие олени) и нижний (линия и под ней схематическое изображение умершего человека).

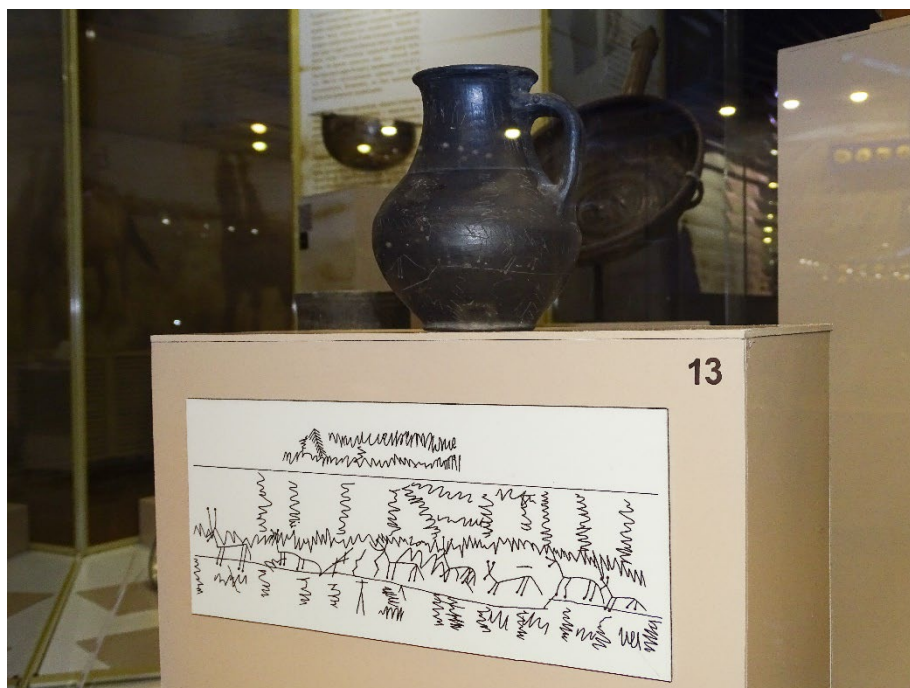


Фото А.С. Истомина.

Ценностью мирового уровня является набор предметов I в. н. э. из тайника кургана могильника «Дачи», исследованного под Азовом в 1986 году под руководством Е.И. Беспалого. В тайник была уложена конская попона, расшитая 15 тыс. золотых бляшек разной формы. Накидка на лошадь, расшитая золотом, вероятно, превращала скакуна в божественного небесного коня – посредника между двумя мирами или спутника усопшего.

Поверх попоны были уложены следующие предметы: меч в ножнах, элементы конской упряжи, воинская амуниция, мужской массивный браслет. Меч из этого комплекса является не только оружием, но и произведением высокого искусства. Рукоять и лицевая обкладка ножен выполнены из золота, украшены изображениями животных и вставками из сердолика и бирюзы. В верхней части рукояти изображен верблюд, а под ним сцена нападения орла на двугорбого верблюда. На ножнах мастер развивает сюжет следующим образом: четыре раза повторяется сцена поединка орла и верблюда. На четырёх боковых лопастях и наконечнике ножен изображены мифический хищник грифон и сцена борьбы орла с верблюдом. Изображение зверей у иранских народов, в среде которых и были изготовлены изделия полихромного стиля, связано с их представлениями о строении мироздания. Птицы были представителями высшей, небесной сферы, копытные населяли землю, а хищники – мир потусторонний, подземный. На кинжале изображены представители всех трёх миров. Известно, что меч у ираноязычных кочевников, кроме основной своей функции имел и другие, он был олицетворением бога войны и социальным символом, знаком принадлежности к воинам – высшему сословию, из которого происходили и сами цари.

На попоны спереди крепились по бокам два крупных фалара с четырьмя скульптурными изображениями лежащих львов, украшенных агатом, бирюзой и алмандином.

Необычайно интересен массивный литой золотой браслет, состоящий из фигурок бегущих оленей, соединенных на шарнирах и инкрустированных

бирюзой и кораллом. Предметы из тайника «Дачи» имеют не только большое историческое и археологическое, но и художественное значение. Они успешно экспонировались на выставках в Японии, Франции, Великобритании, Швейцарии, Австрии, Германии, в музеях г.Москвы (Государственный исторический музей, музей искусств народов Востока), в Государственном Эрмитаже (г. Санкт – Петербург), в городах Ростове-на-Дону и Краснодаре. А сейчас вы можете их увидеть, посетив экспозицию «Сокровища кочевников Евразии» В Азовском музее-заповеднике.