

А. Н. Масловский

ТОПОГРАФИЯ РУССКИХ МОГИЛЬНИКОВ КОНЦА XVII — КОНЦА XVIII ВЕКОВ В АЗОВЕ

За четыре десятилетия регулярных археологических исследований сотрудниками Азовского музея-заповедника на территории Азова были изучены погребальные комплексы эпохи русско-турецких войн конца XVII — конца XVIII веков в рамках 40 раскопов, разбросанных по территории центральной части современного Азова (рис. 1). Краткие упоминания, описания отдельных комплексов и находок в большинстве своем приводятся в информационных статьях по результатам исследований в изданиях Азовского музея [1–20]. В кратком очерке археологии Нового времени в Азове русским могильникам XVIII века посвящен один абзац [21, с. 15]. Немногочисленные тезисные работы, целиком посвященные данной теме, рассматривают исключительно экстраординарные комплексы [22; 23]. Единственной аналитической работой, целиком посвященной погребальным комплексам периода русско-турецких войн, является работа антрополога о могильнике на углу улиц Ленинградской и Щорса [24].

Причина недостаточной изученности темы в том, что основной объект изучения археологов Азова — остатки золо-

тоордынского Азака. С другой стороны, археологические объекты Азова периода русско-турецких войн — сложный для изучения источник с мизерным числом находок и широкими датировками. Для могильников дополнительной сложностью является малая информативность предельно стандартизированного погребального обряда и инвентаря русских могильников Нового времени. Каждый отдельно взятый могильник — скудный источник информации, особенно если его нельзя датировать точно. Учитывая, что русские могильники относятся к нескольким изолированным временным отрезкам, получается смазанная картина усредненного погребального обряда целой страны на протяжении столетнего периода, которую невозможно детализировать. Перед нами не свидетельства жизни конкретной популяции, а в достаточной мере случайная выборка из солдат и рабочих людей, собранных с территории всего государства.

По сравнению с массивом письменных источников, изучение погребальных памятников конца XVII — конца XVIII ве-

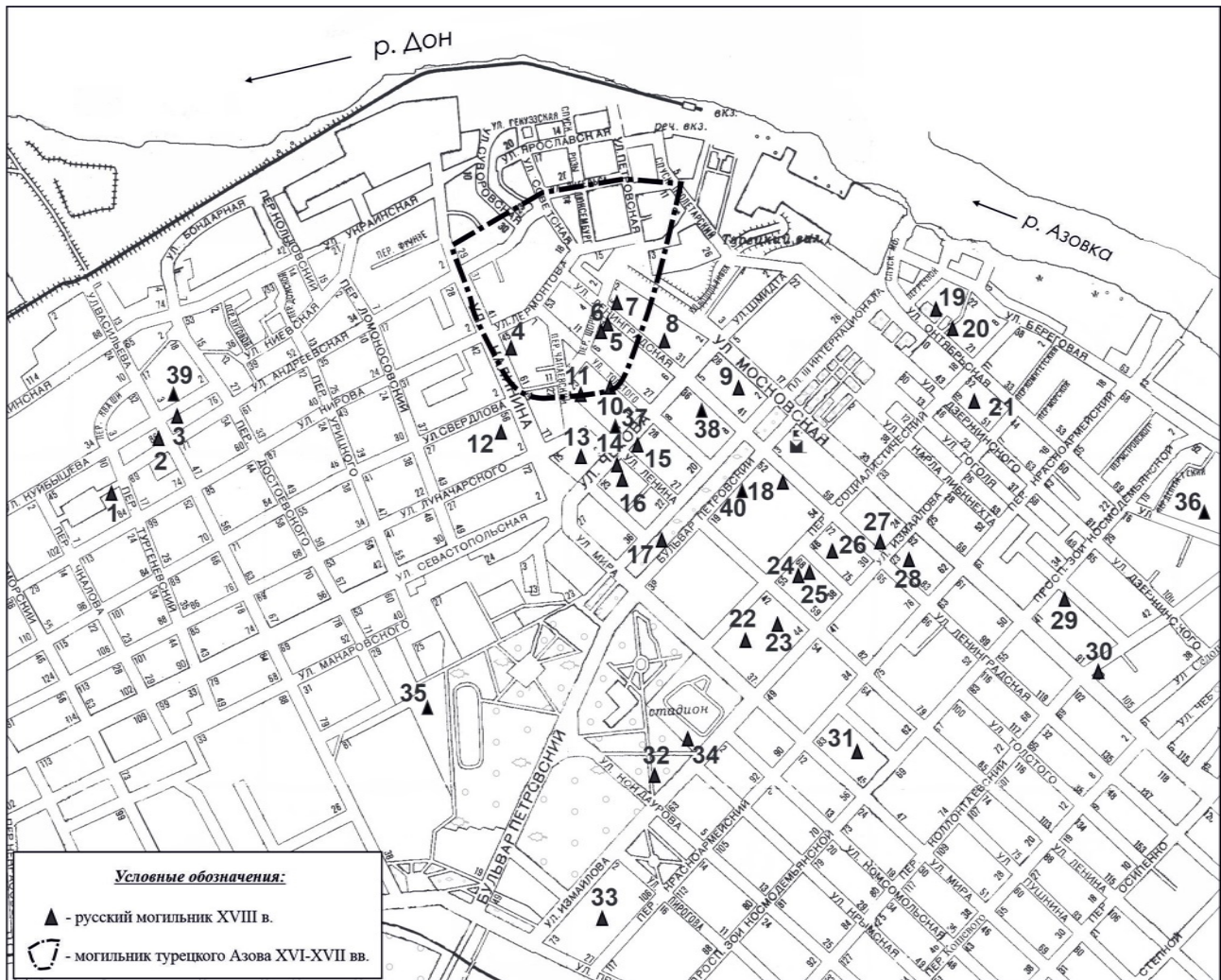


Рис. 1. Карта центральной части города Азова с местоположением, выявленных русских могильников конца XVII – конца XVIII веков

- 1 – ул. Тургенева, 16 (2018); 2 – ул. Васильева, 36 (2017); 3 – ул. Куйбышева, 9 (2020); 4 – ул. Калинина, 47 (2020); 5 – ул. Щорса, 7 (2007); 6 – ул. Ленинградская, 18–20 (2015); 7 – ул. Ленинградская, 11 (2000); 8 – ул. Ленинградская, 29 (1987); 9 – ул. Московская, 32 (1993); 10 – ул. Толстого, 20 (2019–2020); 11 – ул. Ленина, 5а (2018–2019); 12 – ул. Калинина, 60 (2016); 13 – ул. Чехова, 20б (2023); 14 – ул. Чехова, 10 (1989); 15 – ул. Чехова (1988); 16 – ул. Чехова (1984), Петровский бульвар, 38–22 (2019); 18 – ул. Ленинградская (1981); 19 – ул. Октябрьская, 7 (2001); 20 – ул. Октябрьская, 11–15 (2006–2008); 21 – ул. Дзержинского, 49 (2008–2009); 22 – Мира, 35а, Р-III (2018); 23 – Социалистический, 61а (2006); 24 – Социалистический, 53 (2015); 25 – Толстого, 70 (2005); 26 – Толстого, 67 (2008); 27 – Ленинградская, 71 (1997); 28 – Ленинградская, 73–75 (1992); 29 – К. Либкнехта 66 (2011); 30 – Московская, 95 (2006–2007); 31 – ул. Мира, 45, Р-II (2007); 32 – ул. Мира, 4, Р-III (2018); 33 – пер. Красноармейский, 106 (1990); 34 – ул. Измайлова, 48 (2016); 35 – ул. Васильева, 81в, Р-2 (2014); 36 – ул. Октябрьская, 81 (2013); 37 – ул. Чехова, 16 (2018); 38 – ул. Ленинградская, 42 (1985); 39 – ул. Куйбышева, 12 (2009); 40 – ул. Ленинградская, 58 (2019)

Раскопки: 1, 5, 7, 11, 19, 22, 23, 26, 27, 29–32, 37 – А. Н. Масловского; 2 – М. В. Харенко; 3, 4, 36 – С. М. Гончаровой; 6 – С. А. Кравченко; 8, 15 – И. В. Волкова; 9, 28, 33 – И. В. Гудименко; 10, 40 – А. П. Минаева, С. М. Гончаровой; 12, 34 – М. Ю. Гончарова; 13, 24 – Н. И. Юдина; 14 – А. Л. Бойко; 16 – В. И. Перевозчикова; 17 – Д. А. Кубанкина; 18 – В. В. Чалого; 20, 21 – А. Н. Масловского, Э. Б. Широченко; 25 – М. В. Дмитриенко; 35 – Д. И. Зенюка; 38 – П. А. Ларенка

ков способно добавить небольшой объём новой исторической информации. При этом полноценное введение в оборот погребальных комплексов должно сопровождаться анализом письменных и картографических материалов.

Стоит отметить, что на сегодняшний день накоплен весьма значительный объём данных, в некотором роде уникальный, поскольку нигде в России следы осадных лагерей и временных поселков не изучены на такой большой площади и в таком количестве. Поэтому уже сегодня эти материалы могут служить не только иллюстрацией в музейных экспозициях и монографиях об Азовской крепости, но и выступать как самостоятельный источник, который позволяет рассматривать различные вопросы, связанные с периодом борьбы России за присоединение Азова и в более широком контексте археологии России Нового времени.

Отсутствие аналитических статей по данному вопросу, к сожалению, привело к появлению историографического курьёза [25]. Автор публикации, не пожелав ознакомиться с результатами предшествующих исследований, сочла возможным, на основании наличия нескольких поздних погребений, отнести одно из городских кладбищ золотоордынского Азака к числу русских некрополей XVIII века. Ею было заявлено, что Азак являлся ранее неизвестным могильником. Особенности его погребального обряда, и в частности, положение рук, а также типичный для золотоордынского памятника инвентарь и необычный для армии половозрастной состав погребенных не могли не вызвать у неё недоуменных вопросов [25, с. 60–63]. Её пространственные ответы на них неубедительны, поскольку опираются на единственное спорное утверждение, что все могилы расположены правильными

рядами вместе с погребениями, с крестами и представляют собой попытку подогнать данные под заданный ответ. Нельзя не отметить, что в тексте отчета О. В. Шарова погребения с инвентарём отнесены к золотоордынскому периоду, а значительная часть комплексов не получила точной датировки.

Однако беглый просмотр отчетной документации в архиве Азовского музея позволил бы автору узнать, что примерное «попадание» русских погребений с крестами в ряды золотоордынских погребений на могильниках Азака не является чем-то уникальным. Погребальный обряд большинства погребений отчетливо мусульманский, с выраженным разворотом на кыблу. Его особенности, если ограничиваться Восточной Европой, давно проанализированы археологами, изучающими Волжскую Булгарию и Золотую Орду [26, с. 44–48; 27]. К указанной статье О. В. Кладченко есть ещё ряд других вопросов, требующих отдельной подробной публикации. Например, неверно определен тип серьги из погребения № 38 [25, с. 63, 65], которая вовсе не является серьгой типа «знак вопроса». К XVIII веку среди исследованных в 2020 году погребальных комплексов относится не более 1/5 части.

Между тем, могильник, исследованный в 2020 году, был известен с 2002 года. Он входит во внутреннюю дугу могильников золотоордынского Азака (могильник № 6), опоясывавших центр города [28, с. 335]. Братские же погребения XVIII века с крестами были зафиксированы поблизости от этого могильника ещё в 2001 году [8]. А русский могильник с вполне типичным погребальным обрядом конца XVIII века расположен примерно в 50 метрах к востоку [10, с. 164; 11, с. 190; 12, с. 257; рис. 3.2–6].

Чтобы избежать появления подобных курьёзов в будущем и ввести в научный

оборот накопившиеся материалы, понадобится многолетняя работа, и данная статья является первой в их числе. Она посвящена вопросам топографии и хронологии могильников.

Обращает на себя внимание, что русские могильники XVIII века нередко размещались на территории некрополей золотоордынского Азака или турецкого Азова. Двадцать два из сорока (то есть более половины) учтённых в данной статье мест находок (рис. 1) расположены либо в пределах, либо в непосредственной близости от этих кладбищ. Если захоронения поблизости от крепости сложно было бы разместить вне пределов главного могильника золотоордынского Азака и разросшегося кладбища турецкого Азова (рис. 1), то попадание русских захоронений на периферийные могильники золотоордынского Азака (пересечение улиц Васильева и Куйбышева; улица Васильева, 81в; переулок Красноармейский, 106; улица Мира, 45; улица Московская, 95) вызывает удивление. Возможно, это говорит о том, что в XVIII веке местоположение золотоордынских могильников можно было определить.

Все русские захоронения XVIII века по своим размерам делятся на три группы. Первую составляют захоронения одного-двух человек (улица Чехова, 20б; улица Мира, 45 и 35а; улица Калинина, 60; улица Чехова, 16). Во вторую группу входят небольшие могильники до 10–20 или несколько больше отдельных погребений, либо 1–3 — братских могил (улица К. Либкнехта, 66; переулок Красноармейский, 106; улица Толстого, 70 и переулок Социалистический, 53; улица Ленинградская, 42, 71, 73–75; улица Измайлова, 48; улица Мира, 4, раскоп III). Здесь уже может фиксироваться (но не обязательно и не всегда строго) рядо-

вая планировка. Наконец, третью группу составляют крупные могильники из ста и более индивидуальных и братских захоронений (улица Ленинградская, 18–20; улица Октябрьская, 11–15; улица Дзержинского, 49).

Такая классификация требует существенных оговорок.

1. Размеры многих могильников нам совершенно не ясны, поскольку зафиксированы на краях раскопов или в траншеях (улица Васильева, 81в; Петровский бульвар, 38–22; улица Мира, 4, раскоп III; переулок Социалистический, 61а).

2. Одиночные захоронения могут быть периферийными погребениями крупного могильника, не затронутого нашими исследованиями.

3. Учитывая особенности истории Азова конца XVII–XVIII веков, вполне вероятно, что на одном участке случайно могут оказаться захоронения, не связанные между собой хронологически. Например, на участке по улице Ленинградской, 73–75 одно из погребений с монетами находится на очень значительном удалении от нескольких погребений, сконцентрированных у перекрестка улиц Ленинградской и Измайлова.

4. Неясно, следует ли объединять в один некрополь захоронения, удаленные друг от друга на десятки метров? Этот вопрос особенно актуален для всех захоронений между улицами Московской, Калинина, Лермонтова и Петровским бульваром. Большая их часть рассеяна в пределах обширного городского некрополя, существовавшего непрерывно с конца XIII до конца XVIII века. Их взаимосвязь совсем не очевидна.

Можно с уверенностью говорить, что в ходе исследований выявлена меньшая часть захоронений. Отсюда следует, что при всех вышеуказанных оговорках в Азо-

ве в разные периоды XVIII века одновременно могли функционировать несколько десятков русских могильников. На мой взгляд, это можно объяснить тем, что своё кладбище имело каждое воинское подразделение, ведомство или церковный приход. И топография могильников отражает размещение этих контингентов по территории города. На это указывает и то, что в ряде случаев неподалеку (в пределах от 10 до 50 м) от захоронений встречены другие находки XVIII века. В полной мере топография кладбищ была бы изучена путём детального сопоставления данных археологии и картографических материалов того времени, но это превышает возможности автора.

Также в настоящее время затруднительно исчерпывающее изучение хронологии могильников. Погребальный инвентарь представлен скудно (рис. 2), свыше половины всех комплексов и вовсе его не содержат. Большую его часть составляют кресты нескольких типов (рис. 2.1–8), узкая датировка которых, вероятно, невозможна в принципе. Встречен священнический наперсный крест (рис. 2.2). Для большинства мест захоронений нет никаких других предметов. На втором месте по численности с большим отрывом находятся мелкие литые пуговицы от рубах с крупными ушками шаровидной или биконической формы (рис. 2.15–19) и более крупные сегментовидные полые пуговицы от мундиров. Все остальные категории находок (рис. 2.9–14) являются исключением и не образуют крупных серий. В ряде случаев в погребениях встречены монеты, но всё же они позволяют датировать небольшую часть некрополей.

На настоящий момент топография могильников с разбивкой по хронологическим этапам выглядит следующим образом.

1. Период русского Азова времен Петра I (1696–1714) достоверно представлен только одним, но зато самым большим могильником, который зафиксирован на трёх раскопах (улица Ленинградская, 11 и 18–20; улица Щорса, 7). Число захоронений здесь можно оценить в несколько тысяч. По мнению С. А. Кравченко, проводившей исследования на самом крупном из раскопов, здесь можно выделить два хронологических горизонта [17, с. 126]. На мой взгляд, это нуждается в дополнительных доказательствах. Могильник находится особняком по всем своим характеристикам. Только здесь половозрастной состав захороненных людей близок к нормальной популяции [24]. Очень много (более 50 %) погребений несовершеннолетних и много женских захоронений. Отличается могильник и по инвентарю. В частности, только здесь встречены серьги типичного для России XVII–XVIII веков типа (рис. 2.10), а также тканевые венчики с вышивкой металлическими нитями и бусы [17, с. 127–128]. Кладбище расположено почти вплотную (на расстоянии не более 20–30 м) к рвам новой крепости, отстроенной Петром I. Вероятно, этим временем следовало бы датировать некоторые небольшие могильники и одиночные погребения, но выделение их представляется задачей, на настоящий момент, нерешаемой. Учитывая топографическую привязку данного могильника, можно было бы ожидать выявления синхронных кладбищ поблизости от других бастионов Петровской крепости. К сожалению, целенаправленная проверка такого предположения невозможна.

2. Период русско-турецкой войны (1735–1739) представлен лучше всего, и это касается не только могильников, но

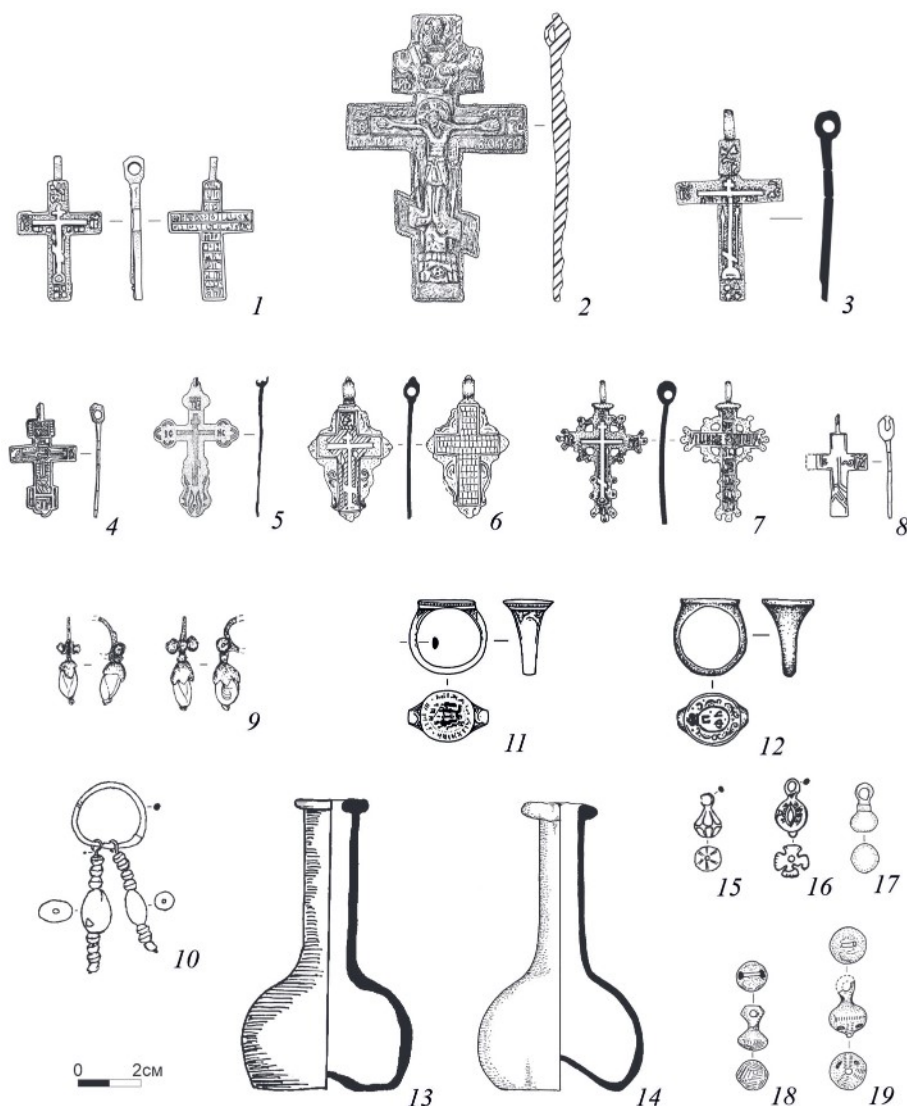


Рис. 2. Инвентарь из русских погребений в городе Азове
конца XVII — конца XVIII веков

1, 3–8 — нательные кресты; 2 — наперсный крест; 9–10 — серьги;
11–12 — серебряные перстни; 13–14 — стеклянные флаконы для миро;
15–19 — пуговицы

1 — ул. Октябрьская, 15 (2008), пог. 139; 2 — ул. Тургенева, 16 (2018), пог. 6;
3 — ул. Дзержинского, 49 (2009), пог. 15; 4 — ул. Октябрьская, 7 (2001), пог. 3;
5 — ул. Мира, 4 (2018), пог. 12; 6 — ул. Дзержинского, 49 (2009), скудельница;
7 — ул. Дзержинского, 49 (2009), пог. 17; 8 — ул. Октябрьская, 7 (2001), пог. 5;
9 — ул. Дзержинского, 49 (2009), пог. 29; 10 — ул. Ленинградская, 18–20 (2015), пог.
61; 11 — ул. К. Либкнехта, 66 (2011), пог. 3; 12 — ул. Дзержинского, 49 (2008), пог. 9;
13 — ул. Дзержинского, 49 (2008), пог. 9; 14 — ул. Дзержинского, 51 (2004), пог. 2;
15 — ул. Ленинградская, 18–20 (2015), пог. 411; 16 — ул. Ленинградская, 18–20
(2015), пог. 392; 17 — ул. Октябрьская, 15 (2008), пог. 148; 18 — ул. Октябрьская, 15
(2008), пог. 138; 19 — ул. Октябрьская, 15 (2008), пог. 141

мени. Монеты Анны Иоанновны обнаружены в захоронениях по адресам: улица Чехова, 10; улица К. Либкнехта, 66; улица Тургенева, 16. Уже эти адреса показывают, что могильники этого периода разбросаны по территории всего Азова. Этим временем следует датировать, по всей видимости, значительную часть братских захоронений, которые можно связывать с эпидемией, охватившей русские войска ближе к концу войны. Вероятно, крупные могильники в это время не возникали, и у каждого подразделения было своё место для захоронений.

3. Несколько загадочным представляется период правления Елизаветы Петровны. Согласно мирному договору, на земле Азова было запрещено селиться. Тем не менее, следы такого поселения, а также сам могильник этого времени зафиксированы археологически. Одно

и осадных и жилых сооружений, и построек. Неясно, отражает такая картина реальность или связана просто с лучшим обеспечением русской армии этого вре-

из погребений на участке по улице Дзержинского 49 сопровождалось двумя монетами этого периода. Здесь отмечены погребения женщин и детей. Некоторые

погребения отличаются своими размерами. Одно из погребений (его не удалось расчистить) было совершено в склепе. Здесь же зафиксирована единственная известная по раскопкам в Азове скудельница. Данный могильник выделяется также по составу погребального инвентаря. В частности, здесь встречены серебряные вещи (рис. 2.7, 2.12), запонки, кипарисовый крест, серьги необычной формы (рис. 2.9) и два стеклянных флакона для миро (рис. 2.13–14). Вероятно, поблизости располагалась церковь. Вероятность отнесения могильника к более позднему периоду, при допущении сильного запаздывания монет в погребении, очень мала, поскольку в конце XVIII века здесь появляется жилая застройка. Одно из сооружений прорезает несколько погребений могильника.

4. Последним периодом является время после начала строительства крепости Азова при Екатерине II (с 1770 года до самого конца XVIII века). Монеты этого времени обнаружены в двух братских захоронениях в переулке Красноармейском 106 и улице Октябрьской 11–15. В обоих случаях они происходят из братских захоронений, вероятно, жертв эпидемии чумы 1770 года. Такой территории-

альный разброс указывает, что и в этот период одновременно существовал целый ряд некрополей. Могильник в районе улицы Октябрьской 11–15, вероятно, являлся кладбищем Солдатского форштадта, существовавшим и после окончания русско-турецкой войны. Здесь отмечены погребения, хотя и малочисленные, женщин и детей. С рубежа XVIII–XIX веков начинается история некрополей современного Азова. Возможно, самым поздним среди учтённых в данной работе, является край могильника по улице Васильева 81в, расположенный поблизости от кладбища Азова, функционировавшего с XIX века до 1960-х годов. Но более вероятным представляется случайное соседство этих двух могильников.

В заключении следует ещё раз отметить, что большинство выявленных мест захоронений представляют собой воинские погребения. В них нет погребений детей, и как исключение присутствуют захоронения женщин, в том числе обезглавленных [9, с. 131]. Только три могильника (улица Ленинградская 18–20; улица Дзержинского 49; улица Октябрьская 11–15) являются кладбищами поселения, возникавшего на территории Азова после окончания военных действий.

Источники и литература

1. Ларенок П. А. Об археологических раскопках в зоне строительства здания прокуратуры в г. Азове по ул. Ленинградской, 42 // Итоги исследований Азово-Донецкой экспедиции в 1985 г. (тезисы докладов к семинару). – Азов, 1986. – С. 17–19.

2. Волков И. В. Раскопки в городе Азове в 1987 году // Итоги исследований Азово-Донецкой экспедиции в 1987 году (те-

зисы докладов к областному семинару). – Азов, 1988. – С. 9–11.

3. Волков И. В. Охранные раскопки мусульманского могильника в г. Азове // Историко-археологические исследования в Азове и на Нижнем Дону в 1988 году (тезисы докладов к семинару). – Азов, 1989. – С. 7–11.

4. Бойко А. Л. Спасательные раскопки в г. Азове в 1989 г. // Историко-археоло-

гические исследования в Азове и на Нижнем Дону в 1989 г. – Азов: Азовский краеведческий музей, 1990. – Вып. 9. – С. 3–5.

5. Гудименко И. В. Спасательные раскопки II Азовского археологического отряда на территории г. Азова в 1990 г. // Историко-археологические исследования в Азове и на Нижнем Дону в 1990 году. – Азов: Азовский краеведческий музей, 1991. – Вып. 10. – С. 12–14.

6. Масловский А. Н. Работы I Азовского отряда в 1997 году // Историко-археологические исследования в Азове и на Нижнем Дону в 1995–1997 гг. – Азов: Азовский краеведческий музей, 1998. – Вып. 15. – С. 133–137.

7. Масловский А. Н. Раскопки в г. Азове в 1999–2000 гг. // Историко-археологические исследования в Азове и на Нижнем Дону в 1999–2000 гг. – Азов: Азовский краеведческий музей, 1998. – Вып. 17. – С. 129–135.

8. Масловский А. Н. Раскопки в Азове // Историко-археологические исследования в Азове и на Нижнем Дону в 2001 г. – Азов: Азовский краеведческий музей, 2002. – Вып. 18. – С. 212–223.

9. Дмитриенко М. В. Итоги археологических исследований в г. Азове по ул. Толстого, 70 в 2005 г. // Историко-археологические исследования в Азове и на Нижнем Дону в 2005 г. – Азов: Азовский музей-заповедник, 2006. – Вып. 22. – С. 126–135.

10. Масловский А. Н. Исследования в Азове, Азовском районе и Ростове в 2006 году // Историко-археологические исследования в Азове и на Нижнем Дону в 2006 г. – Азов: Азовский музей-заповедник, 2008. – Вып. 23. – С. 144–188.

11. Масловский А. Н. Археологические исследования в городе Азове и Азовском районе в 2007–2008 годах // Историко-археологические исследования в Азове и на

Нижнем Дону в 2007–2008 гг. – Азов: Издательство Азовского музея-заповедника, 2010. – Вып. 24. – С. 182–242.

12. Широченко Э. Б. Археологические исследования в городе Азове в 2008 году // Историко-археологические исследования в Азове и на Нижнем Дону в 2007–2008 гг. – Азов: Издательство Азовского музея-заповедника, 2010. – Вып. 24. – С. 253–259.

13. Широченко Э. Б. Археологические исследования в Азове и разведки в Азовском районе в 2009 году // Историко-археологические исследования в Азове и на Нижнем Дону в 2009 г. – Азов: Издательство Азовского музея-заповедника, 2011. – Вып. 25. – С. 164–189.

14. Масловский А. Н. Работы в городе Азове и Аксайском районе Ростовской области в 2011 году // Историко-археологические исследования в Азове и на Нижнем Дону в 2011 г. – Азов: Издательство Азовского музея-заповедника, 2013. – Вып. 27. – С. 137–146.

15. Гончарова С. М. Археологические исследования в городе Азове в 2013–2014 гг. / Э. Б. Широченко, М. В. Харенко, М. Ю. Гончаров и др. // Историко-археологические исследования в Азове и на Нижнем Дону в 2013–2014 гг. – Азов: Издательство Азовского музея-заповедника, 2016. – Вып. 29. – С. 50–126.

16. Зенюк Д. И. Археологические исследования в Азове и Азовском районе в 2013–2014 гг. // Историко-археологические исследования в Азове и на Нижнем Дону в 2013–2014 г. – Азов: Издательство Азовского музея-заповедника, 2016. – Вып. 29. – С. 163–228.

17. Кравченко С. А. Археологические исследования в г. Азове и Азовском районе в 2015 году // Историко-археологические исследования в Азове и на

Нижнем Дону в 2015–2016 г. – Азов: Издательство Азовского музея-заповедника, 2018. – Вып. 30. – С. 122–178.

18. Юдин Н. И. Раскопки в Азове в 2015 г. // Историко-археологические исследования в Азове и на Нижнем Дону в 2015–2016 г. – Азов: Издательство Азовского музея-заповедника, 2018. – Вып. 30. – С. 183–192.

19. Гончаров М. Ю. Археологические исследования в г. Азове в 2016–2017 гг. // Историко-археологические исследования в Азове и на Нижнем Дону в 2017 году. – Азов: Издательство Азовского музея-заповедника, 2022. – Вып. 31. – С. 58–84.

20. Харенко М. В. Археологические исследования в г. Азове в 2017 году // Историко-археологические исследования в Азове и на Нижнем Дону в 2017 году. – Азов: Издательство Азовского музея-заповедника, 2022. – Вып. 31. – С. 112–122.

21. Масловский А. Н. Археология Нового времени (XVII — начало XIX вв.) в г. Азове // Курительные трубки из раскопок османской крепости Азак (по материалам фонда археологии Азовского музея-заповедника). Каталог коллекции. – Азов: Издательство «Голден-Би», Азовский музей-заповедник, 2016. – С. 7–17.

22. Бойко А. Л. Захоронения времени эпидемий XVII–XVIII веков на территории города Азова // Вторая Кубанская археологическая конференция: тезисы докладов. – Краснодар: Краснодарский государственный историко-археологический музей-заповедник им. Е. Д. Фелицына, 1993. – С. 11.

23. Бойко А. Л. Массовые и «заложные» погребения в Азове XVII–XVIII вв. / А. Л. Бойко, С. В. Черницын // Рубикон: сборник научных работ молодых учёных. – Ростов-на-Дону, 1998. – Вып. 3. – С. 14–20.

24. Батиева Е. Ф. К антропологии населения Азовской крепости XVII–XVIII веков // Историко-археологические исследования в Азове и на Нижнем Дону в 2015–2016 г. – Азов: Издательство Азовского музея-заповедника, 2018. – Вып. 30. – С. 399–416.

25. Кладченко О. В. Участок кладбища XVIII в. в г. Азове. Результаты работ 2020 г. // Изучение и сохранение исторических некрополей: материалы региональной научно-практической конференции. Таганрог, 27–28 мая 2022 г. – Таганрог: Изд-во ЧОУ ВО ТИУиЭ, 2022. – С. 57–68.

26. Халикова Е. А. Мусульманские некрополи Волжской Булгарии X–XIII в. – Казань: Изд-во Казанского университета, 1986. – 159 с.

27. Васильев Д. В. Мусульманский погребальный обряд в Золотой Орде. – Астрахань: Астраханский госуниверситет, 2007. – 201 с.

28. Масловский А. Н. Могильники Азака. История изучения и задачи будущих исследований // Историко-археологические исследования в Азове и на Нижнем Дону в 2015–2016 г. – Азов: Издательство Азовского музея-заповедника, 2018. – Вып. 30. – С. 318–357.