

УДК 903.2

СУВОРОВА НАДЕЖДА ИГОРЕВНА

КОЛЛЕКЦИЯ АНТИЧНОЙ КЕРАМИКИ ИЗ ГОСУДАРСТВЕННОГО ЭРМИТАЖА

NADEZHDA SUVOROVA

ANTIQUE CERAMICS COLLECTION FROM THE STATE HERMITAGE MUSEUM

Аннотация. Азовский музей-заповедник наряду с крупнейшими центральными музеями нашей страны является хранителем античного наследия России. В экспозиции и фондах музея находится большое количество предметов античного времени из раскопок городищ и курганов, исследованных в разных районах Ростовской области. Безусловно, жемчужиной данного наследия является коллекция античной керамики из Государственного Эрмитажа.

Ключевые слова: античная керамика, Государственный Эрмитаж, Боспорское царство, некрополь, «керченский стиль».

Abstract. The Azov Museum Reserve, alongside with other major national museums, keeps Russia's ancient heritage. Its exposition and collections contain numerous ancient objects from the excavations of ancient settlements and mounds, explored in different areas of Rostov Oblast. The collection of antique ceramics from the State Hermitage Museum is undoubtedly a gem of this legacy.

Keywords: antique ceramics, the State Hermitage Museum, the Kingdom of Bosporus, necropolis, "Kerch style".

В V в. до н.э. – III в. н.э. территория Нижнего Дона являлась северо-восточной окраиной Боспорского царства и местом проживания множества племён, активно с ним взаимодействующих. В экс-

позиции и фондах Азовского музея-заповедника хранится большое количество предметов античного времени из раскопок Елизаветовского городища с некрополем, расположенного в дельте Дона, Крепостного и Подазовского городищ, а также их некрополей, находящихся на территории современного города Азова, курганов, исследованных в разных районах Ростовской области. Среди находок предметы вооружения, украшения, посуда, терракотовые статуэтки. Таким образом, Азовский музей-заповедник наряду с крупнейшими центральными музеями нашей страны является хранителем богатейшего античного наследия России.

В конце 1970-х гг. в Азовский краеведческий музей поступили без документации предметы античной керамики из фондов Государственного Эрмитажа. В книге поступлений от 22.02.1982 г. существует запись, где говорится, что коллекция принята на хранение по акту № 20 от 22.02.1982 г. К акту прилагалась коллекционная опись, написанная тогда младшим научным сотрудником музея Н. А. Хайкуновой. В описи содержится краткая информация о 16 предметах: название, количество, материал, старый инвентарный номер и небольшая информация о сохранности некоторых предметов.

В 1992 г. на II Межрегиональной научно-практической конференции, посвящённой проблемам «Свода мифо-эпических сюжетов антич-

ной вазовой росписи из музеев Советского Союза», организованной в Москве группой «Античная архаика: литература и культура» (ИМЛИ РАН) и Центром изучения античности, И. В. Гудименко прочитал доклад «Греческая расписная керамика из фондов Азовского краеведческого музея». В нём были упомянуты 5 предметов из интересующей нас коллекции [1]. По итогам конференции в 1994 году вышел сборник «Античные коллекции из раскопок Северного Причерноморья».

Предметы из интересующей нас коллекции разноплановые и разновременные. Среди них есть и расписные чернофигурные, краснофигурные сосуды, чернолаковые, краснолаковые и светлоглиняные. К сожалению, не сохранилась информация о том, где и когда они были обнаружены. Но, безусловно, все эти предметы представляют огромную археологическую и историческую ценность и составляют античную жемчужину коллекций Азовского музея-заповедника.

На вышеупомянутых предметах сохранился инвентарный номер Эрмитажа с литерой «Б». Из справки, полученной из Государственного Эрмитажа от Н. Э. Куниной, следует, что эта литера маркирует керамику, происходящую из частных коллекций [2].

Давайте познакомимся с этими яркими образцами античной керамики.

1. Пелика краснофигурная¹. IV в. до н.э. Высота 21,1 см; диаметр тулова 14,5 см; диаметр венчика 12,7 см; диаметр дна 8,9 см. Аттика. Относится к «керченскому стилю». Венчик отогнут наружу, сверху широкий, округлый, с широкой закраиной, свисающей вниз, в плане треугольной формы. Горло сравнительно низкое, чуть расширяющееся кверху. Тулово грушевидное. Ручки слегка изогнуты в верхней части, по внешней поверхности профилированы посередине ребром, в плане треугольной формы. Кольцевой поддон невысокий, у основания подрезан, снизу уплощён, в плане трапецевидной формы. На пелике краснофигурная роспись. На одной стороне изображение Эроса на коне, преследующего женщину в длинном, высоко подпоясанном, хитоне с тимпаном в левой руке. На другой стороне изо-

бражение ритуальной сцены перехода в иной мир: две фигуры мистов в гиматиях, обращённые друг к другу. Мист, изображённый слева, держит в согнутой в локте руке тимпан. Мист справа вытянул вперёд правую руку. Изображения ограничены сверху и снизу поясами ов. На венчике такой же пояс ов. На внешней и внутренней поверхности густой, блестящий, чёрный лак. Глина тонкая, плотная, коричневого цвета. Предмет склеен из нескольких фрагментов. Поддон с одной стороны отбит, сколы, поверхность заизвесткована, частичная утрата лака. На оборотной стороне пелики в нижней части следы реставрации: округлое отверстие заклеено и догипсовано. Роспись на пелике, несомненно, связана с представлениями о жизни после смерти в контексте дионисийско-



Рис. 1. Пелика краснофигурная. IV в. до н.э. 1. Аттика. Из фондов АМЗ

¹ КП 18952 А1-193/1. Номер ГЭ Б.9164.

орфического круга верований. В справке Н. Э. Куниной значится, что данный предмет поступил в Эрмитаж по акту № 879 от 17.10.1953 г. из коллекции графа И. И. Толстого, известного государственного деятеля, археолога, нумизмата, секретаря Императорского Русского археологического общества, вице-президента Академии художеств.

2. Амфора чернофигурная ионийская². VI в. до н.э. Высота сосуда 24,3 см; диаметр венчика 12,1 см; диаметр поддона 9,0 см. Иония. Венчик массивный, округлый, отогнут наружу, сверху широкий, уплощённый, на внутренней поверхности с широкой горизонтальной закраиной для крышки, снизу подрезан, в плане трапецевидной формы. Горло сравнительно невысокое, широкое, чуть расширяется книзу, снизу подрезано. Плечи округлые, постепенно переходят в тулово. Тулово округлое, резко сужается книзу. Ручки округлые, с изгибом, в плане овальной формы, крепятся под венчиком. Поддон высокий, у основания подрезан, расширяется книзу, снизу уплощён, с округлой выпуклостью на дне, в плане трапецевидной формы. На амфоре чернофигурная роспись. На венчике, тулове и поддоне горизонтальные широкие полосы, выполненные чёрным лаком. Ручки покрыты чёрным лаком. На горле орнамент в виде двух полос листьев плюща, выполненных чёрным лаком. На плечиках орнамент в виде полосы коротких вертикальных линий, выполненных чёрным лаком. В нижней части тулова орнамент в виде вертикальных длинных линий, расходящихся лучами от основания поддона, выполненных чёрным лаком. Глина тонкая, плотная, коричневого цвета. Амфора склеена, догипсована, затонирована, частичная утрата лака.

3. Ойнохойя краснолаковая³. I–II вв. н.э. Высота сосуда 17,0 см; максимальный диаметр тулова 11,0 см; диаметр поддона 4,8 см. Малая Азия. Горло сдавлено в верхней части в двух местах, образуя трилистник. Венчик, отогнут наружу, по внешней поверхности профилирован ребром, в плане треугольной формы. Горло сравнительно невысокое, чуть сужается книзу. На горле три горизонтальные врезные линии. Плечи округлые,

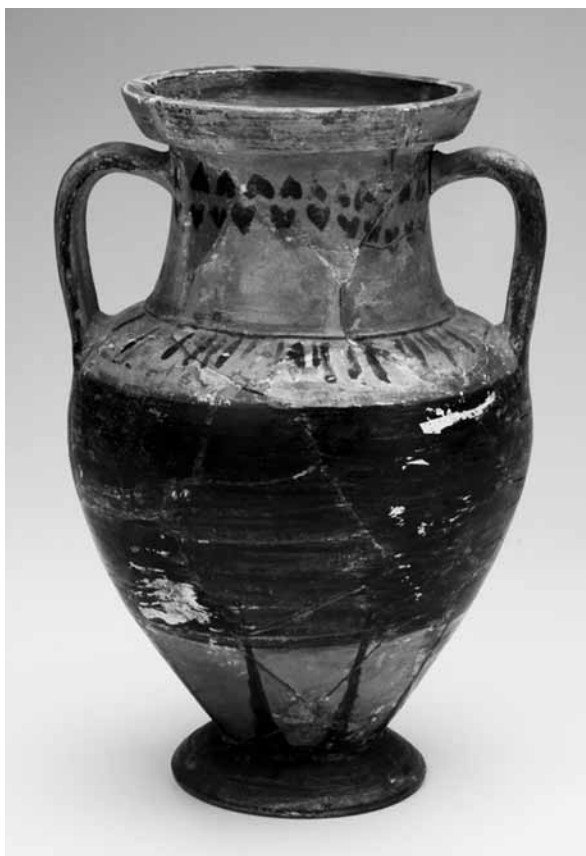


Рис. 2. Амфора чернофигурная VI в. до н.э. Иония. Из фондов АМЗ

постепенно переходят в тулово. Тулово округлое, резко сужается книзу. Ручка уплощённая, с изгибом, в плане овальной формы, крепится под венчиком. Кольцевой поддон невысокий, округлый, у основания подрезан, снизу уплощён, в плане овальной формы. На внешней поверхности горизонтальное рифление и следы красного лака. Глина тонкая, плотная, коричневого цвета. Предмет склеен из нескольких частей. На поверхности трещины и сколы, частичная утрата лака.

4. Кувшин-лагинос светлоглиняный⁴. I–II вв. н.э. Высота сосуда 17,0 см; максимальный диаметр тулова 12,0 см; диаметр поддона 5,5 см. Малая Азия. Венчик массивный, округлый, отогнут наружу, снизу подрезан, в пла-

не овальной формы. Горло высокое, цилиндрическое, при переходе в тулово образует горизонтальный широкий валик. Ручка уплощённая, с изгибом, в плане прямоугольной формы, крепится на горле. Тулово биконическое, резко сужается книзу. На тулове горизонтальное рифление. Кольцевой поддон невысокий, округлый, у основания подрезан, снизу уплощён, в плане овальной формы. На внешней поверхности следы красного лака. Глина тонкая, плотная, коричневого цвета. На поверхности трещины и сколы, поверхность заизвесткована.

5. Лекиф чернолаковый⁵. IV в. до н.э. Высота сосуда 13,0 см; максимальный диаметр тулова 10,0 см; диаметр венчика 3,6 см. Аттика. Венчик массивный, округлый, отогнут наружу, снизу подрезан, в плане трапецевидной формы. Горло сравнительно невысокое, цилиндрическое, при переходе в плечики образует округлый широкий горизонтальный валик. Плечики покатые, постепенно переходят в тулово. Тулово округлое, резко сужается книзу. Ручка округлая, с изгибом, в плане овальной формы, крепится под венчиком. Дно плоское. На поверхности чёрный лак. Глина тонкая, плотная, коричневого цвета. На поверхности трещины и сколы, частичная утрата лака.

6. Лекиф чернолаковый⁶. IV в. до н.э. Высота сосуда 17,4 см; максимальный диаметр тулова 8,0 см; диаметр венчика 4,0 см; диаметр поддона 3,5 см. Аттика. Венчик округлый, отогнут наружу, снизу подрезан, в плане округлой формы. Горло сравнительно невысокое, цилиндрическое, чуть расширяется книзу. Плечики покатые, постепенно переходят в тулово. Тулово округлое, веретенообразное, постепенно сужается книзу. Ручка округлая, с изгибом, в плане овальной формы, крепится к верхней части венчика. Поддон невысокий, расширяется книзу. Дно плоское. На поверхности чёрный лак. Глина тонкая, плотная, коричневого цвета. Предмет склеен из нескольких частей. На поверхности трещины и сколы, частичная утрата лака.

7. Лекиф чернофигурный⁷. V в. до н.э. Высота 13,4 см; диаметр венчика 3,0 см; диаметр под-

дона 3,4 см. Аттика. Венчик массивный, отогнут наружу, сверху широкий, уплощенный, снизу подрезан, в плане трапецевидной формы. Горло высокое, узкое, цилиндрическое. Плечи покатые, резко переходят в тулово. Тулово цилиндрическое, слегка сужается книзу. Ручка округлая, с изгибом, в плане овальной формы крепится под венчиком. Поддон высокий, у основания подрезан, снизу и сверху уплощён. На лекифе чернофигурная роспись, гравировка. На венчике, в нижней части тулова, в верхней части поддона горизонтальные широкие полосы, выполненные чёрным лаком. На тулове изображения трёх пальметт, выполненные чёрным лаком; над ними полукруги, выполненные белой краской. На плечиках орнамент в виде двух полос вертикальных коротких линий, выполненных чёрной краской. Глина тонкая, плотная, коричневого цвета. Сколы на венчике, частичная утрата лака. В справке Н. Э. Куниной значится, что данный предмет поступил в отдел Античного мира из отдела Истории первобытной культуры Эрмитажа по акту № 266 от 20.04.1955 г., а в этот отдел – из Музея этнографии.

8. Амфориск светлоглиняный⁸. I–II вв. н.э. Высота сосуда 19,0 см; диаметр венчика 4,0 см; максимальный диаметр тулова 7,0 см; высота ножки 0,9 см; диаметр ножки 1,4 см. Малая Азия. Венчик округлый, отогнут наружу, в плане овальной формы. Горло высокое, цилиндрическое, чуть расширяется книзу. Ручки округлые, с изгибом, в плане овальной формы, крепятся на горле. Тулово веретенообразное, резко сужается книзу. На тулове горизонтальное рифление. Ножка невысокая, округлая, у основания подрезана, снизу неглубокая выемка. На внешней поверхности светлый ангоб. Глина тонкая, плотная, коричневого цвета. На поверхности трещины и сколы, поверхность заизвесткована. Часть ножки утрачена.

9. Аск ионийский краснолаковый⁹. VI в. до н.э. Высота сосуда 9,0 см; максимальный диаметр тулова 8,0 см; высота венчика 0,6 см; диаметр венчика 3,0 см. Иония. Венчик высокий, отогнут наружу, по внешней поверхности профилирован ребром, сверху уплощён, в плане прямо-

⁵ КП 18952 А1-193/5. Номер ГЭ Б.7160.

⁶ КП 18952 А1-193/6. Номер ГЭ б/н.

⁷ КП 18952 А1-193/7. Номер ГЭ Б.9202.

² КП 18952 А1-193/2. Номер ГЭ Б.8958.

³ КП 18952 А1-193/3. Номер ГЭ Б.7996.

⁴ КП 18952 А1-193/4. Номер ГЭ Б.7704.

⁸ КП 18952 А1-193/8. Номер ГЭ Б.4380.

⁹ КП 18952 А1-193/9. Номер ГЭ Б.4622.

угольной формы. Горло узкое, цилиндрическое, наклонено под углом к тулову. Тулово округлое, сильно раздутое, подобно муфте имеет кольцеобразную форму (по оси его проходит сквозное отверстие). Ручка уплощённая, с изгибом, в плане прямоугольной формы, крепится на горле, повторяя изгиб венчика. На внешней поверхности горизонтальное рифление и следы красного лака и светлого ангоба. Глина тонкая, плотная, коричневого цвета. Предмет склеен из нескольких частей. На поверхности трещины и сколы, частичная утрата лака и ангоба.

10. Амфориск чернолаковый¹⁰. V в. до н.э. Высота сосуда 10,0 см; максимальный диаметр тулова 7,0 см; высота венчика 1,1 см; диаметр венчика 2,2 см; диаметр поддона 2,0 см. Аттика. Венчик, округлый, отогнут наружу, снизу подрезан, в плане овальной формы. Горло невысокое, цилиндрическое. На горле два горизонтальных узких рельефных валика. Плечики покатые, постепенно переходят в тулово. Тулово округлое, резко сужается книзу. Ручка округлая, с изгибом, в плане овальной формы, крепится к верхней части венчика. Поддон невысокий, округлый, расширяется книзу. Дно плоское. На венчике и в верхней части тулова широкие горизонтальные полосы, выполненные красным лаком. Остальная поверхность покрыта чёрным лаком. Глина тонкая, плотная, коричневого цвета. На поверхности трещины и сколы, частичная утрата лака. На амфориске бумажная бирка с надписью: «Дар Гриневича. 1913 г.». К. Э. Гриневич (1891–1970) – известный историк и археолог, музевед, директор Керченского и Херсонесского музеев, в 1913 году был студентом Харьковского Императорского университета.

11. Канфар чернолаковый¹¹. IV в. до н.э. Высота сосуда 16,0 см; высота венчика 0,6 см; диаметр венчика 10,0 см; высота ножки 5,5 см; диаметр ножки в нижней части 3,8 см. Малая Азия. Венчик, округлый, отогнут наружу, в плане овальной формы. Тулово в виде перевёрнутого усечённого конуса. Ручки округлые, вертикальные, с изгибом в виде дужек, в плане овальной формы, крепятся сверху к верхней части венчика, а внизу

к широкому рельефному валику, отделяющему тулово от ножки. В верхней части ручки украшены массивными горизонтальными шипами треугольной формы. Ножка высокая в виде цилиндрического стержня и профилированного основания. Дно плоское. На поверхности чёрный лак. Глина тонкая, плотная, коричневого цвета. Предмет склеен из нескольких частей. На поверхности трещины и сколы, частичная утрата лака.

12. Канфар светлоглиняный¹². I–II вв. н.э. Высота сосуда 11,0 см; диаметр венчика 7,5 см; максимальный диаметр тулова 8,0 см; диаметр поддона 4,0 см. Малая Азия. Венчик округлый, отогнут наружу, по внешней поверхности профилирован четырьмя горизонтальными врезными линиями, в плане овальной формы. Тулово в верхней части в виде перевернутого усечённого конуса, в нижней части округлое. На тулове в верхней части, посередине и в нижней части двенадцать горизонтальных врезных линий. Ручки округлые, с изгибом, по внешней поверхности профилированы вертикальными врезными линиями, в плане овальной формы, крепятся к тулову. Поддон невысокий, округлый, у основания подрезан, снизу уплощён. На внешней поверхности светлый ангоб. Глина тонкая, плотная, коричневого цвета. Предмет склеен из нескольких частей. На поверхности трещины и сколы, поверхность заизвесткована.

13. Лекиф арибаллический краснофигурный¹³. IV в. до н.э. Высота лекифа 5,8 см; диаметр венчика 2,2 см; диаметр поддона 2,8 см; длина ручки 2,2 см; толщина стенки 0,3 см. Аттика. Венчик отогнут наружу, сверху округлый, в плане подтреугольной формы. Горлышко длинное, цилиндрическое. Тулово округлое, приземистое, постепенно сужается книзу. Кольцевой поддон невысокий, на внешней поверхности профилирован ребром, у основания подрезан, снизу уплощён. На тулове изображение пальметты. На внешней и внутренней поверхности густой, блестящий, чёрный лак. Глина тонкая, плотная, коричневого цвета. На поверхности сколы и утрата лака. Так же, как и пелика, арибаллический лекиф поступил в Эрмитаж из частной коллекции графа И. И. Толстого.

14. Блюдце чернолаковое¹⁴. IV в. до н.э. Высота сосуда 4,0 см; диаметр венчика 12,0 см; высота поддона 1,0 см; диаметр поддона 4,1 см. Малая Азия. Венчик не выражен, округлый, сверху профилирован узким желобком, по внутренней поверхности профилирован широким неглубоким желобком, в плане овальной формы. Тулово округлое, резко сужается книзу. Кольцевой поддон невысокий, округлый, у основания подрезан, снизу уплощён, в плане овальной формы. На поверхности чёрный лак. Глина тонкая, плотная, коричневого цвета. Предмет склеен из нескольких частей. На поверхности трещины и сколы, частичная утрата лака.

15. Солонка чернолаковая¹⁵. IV в. до н.э. Высота сосуда 2,5 см; диаметр венчика 7,0 см; высота поддона 0,6 см; диаметр поддона 4,6 см. Аттика. Венчик загнут внутрь, округлый. Тулово округлое, резко сужается книзу. Кольцевой поддон невысокий, округлый, у основания подрезан, снизу уплощён, в плане овальной формы. На поверхности чёрный лак. Глина тонкая, плотная, коричневого цвета. На поверхности трещины и сколы, частичная утрата лака.

16. Солонка чернолаковая¹⁶. IV в. до н.э. Высота сосуда 2,5 см; диаметр венчика 6,0 см; высота поддона 0,6 см; диаметр поддона 3,0 см. Аттика. Венчик загнут внутрь, округлый. На венчике граффити в виде двух греческих букв «ER». Тулово округлое, резко сужается книзу. Кольцевой поддон невысокий, у основания подрезан, снизу уплощён, в плане прямоугольной формы. На поверхности чёрный лак. Глина тонкая, плотная, коричневого цвета. Предмет склеен из нескольких частей. На поверхности трещины и сколы, частичная утрата лака.

Безусловно, все предметы «Коллекции античной керамики из фондов Государственного Эрмитажа» имеют отношение к Боспорскому царству и происходят из раскопок XIX – начала XX века некрополей и городов этого древнего государства. До 1917 г. они находились в частных коллекциях.

¹⁴ КП 18952 А1-193/14. Номер ГЭ Б.5623.

¹⁵ КП 18952 А1-193/15. Номер ГЭ Б.7602.

¹⁶ КП 18952 А1-193/16. Номер ГЭ Б.7840.

¹⁰ КП 18952 А1-193/10. Номер ГЭ 17664.

¹¹ КП 18952 А1-193/11. Номер ГЭ Б.7619.

¹² КП 18952 А1-193/12. Номер ГЭ Б.7904.

¹³ КП 18952 А1-193/13. Номер ГЭ Б.9155.

Литература

1. Гудименко И. В. Греческая расписная керамика из фондов Азовского краеведческого музея // Античные коллекции из раскопок Северного Причерноморья. М, 1994. С. 92–95.

2. Ред. Уточнение // Античные коллекции из раскопок Северного Причерноморья. М, 1994. С. 96.